

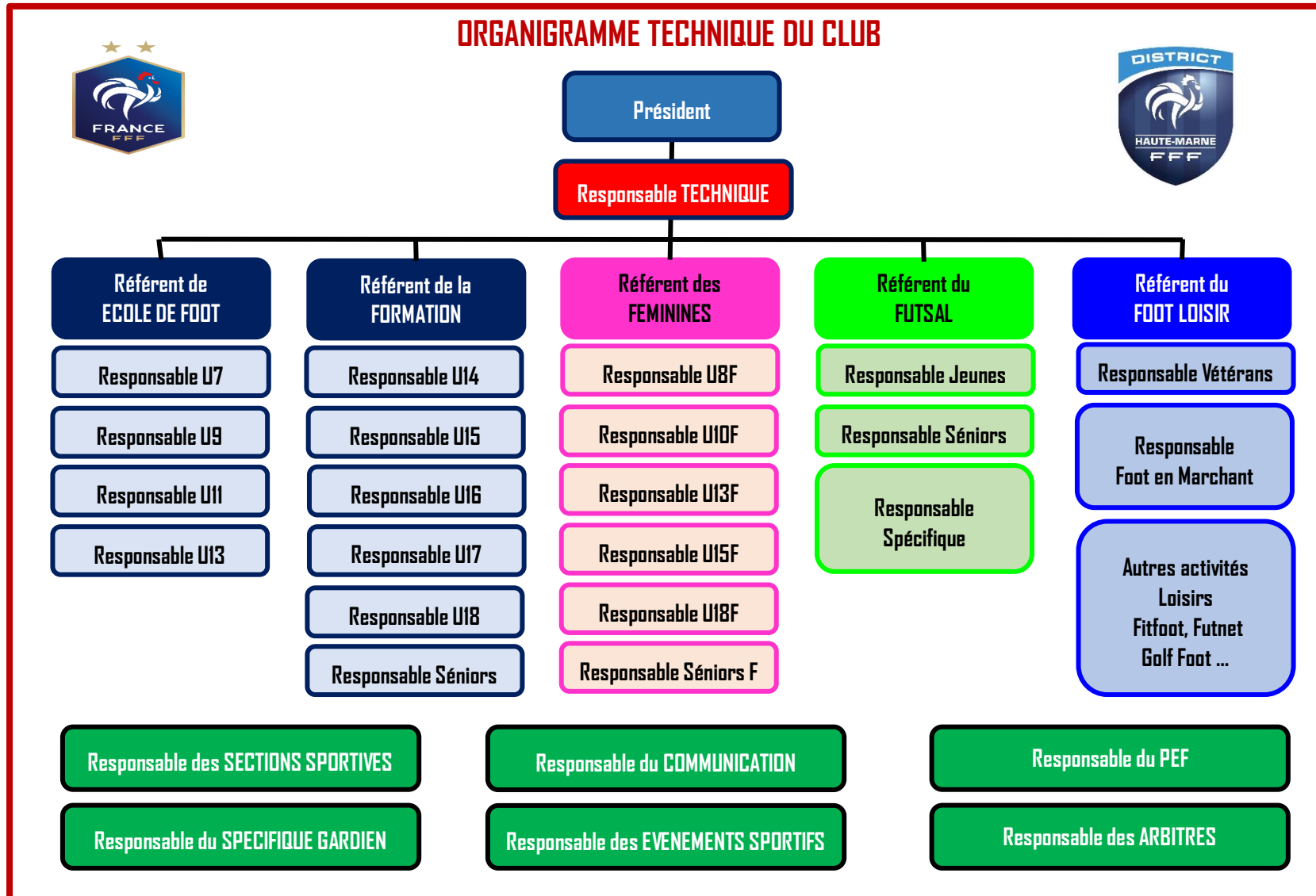
GUIDE DU REFERENT ECOLE DE FOOT



District de la Haute Marne de Football



Organigramme technique du club





Le Référent Ecole de Foot

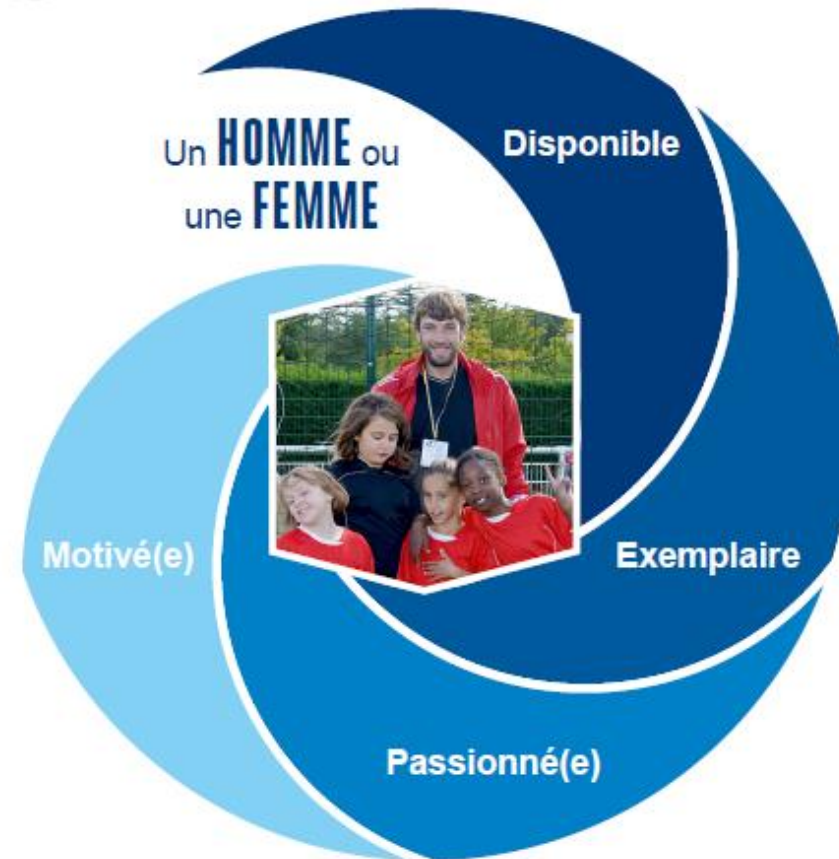
Le Référent Ecole de Foot est sous l'autorité du Responsable Technique. Il est donc amené à « rendre des comptes » au sujet du développement de la pratique des équipes du Football d'Animation (U6 à U13) au sein de son club.

LE REFERENT ECOLE DE FOOT A POUR PRINCIPALES MISSIONS DE :

- **Veiller au bon fonctionnement** de la pratique Football
- **Augmenter le nombre de licenciés** dans le club
- **Améliorer la qualité d'accueil du public du Football d'Animation** au sein du club
- **Fidéliser les pratiquants**

PROFIL :

- **Avoir à minima le CFF2** est conseillé
- **Avoir le diplôme de Référent Ecole de Foot**
- Capacités relationnelles et organisationnelles
- Faculté à travailler en équipe
- Disponibilité
- **Etre licencié FFF**





Rôles du Référent Ecole de Foot

ROLES ET MISSIONS :

- **Constituer et organiser des programmes d'entraînement** en coordination avec les éducateurs des catégories U7, U9, U11 et U13
- **Gérer et encadrer une catégorie** (entraînements + compétitions)
- **Coordonner le relationnel** (parents, responsable technique, éducateurs)
- **Valider la programmation annuelle** des séances d'entraînement
- **Etre en relation avec le responsable du PEF**
- **Organiser des réunions techniques pour les éducateurs** des catégories U7, U9, U11 et U13
- **Faire le point des licences** en début et en fin de saison
- **Coordonner l'administratif** durant la semaine
- **Etre en contact avec le Responsable Technique**
- **Etre en lien avec le monde scolaire** (primaire et collège)
- **Participer aux réunions** de son club





Les attentes des joueurs et parents



Les attentes des joueurs et parents

IL SOUHAITE QUE LE CLUB :

- Met en place un **encadrement de qualité et diplômé**
- Soit **rigoureux dans l'organisation**
- Donne **régulièrement des informations**

ILS VEULENT QUE LEUR ENFANT :

- **Prenne du plaisir** à pratiquer
- **Progresse** au Football
- **Réalise des séances régulières et sécurisées**
- **S'épanouisse** en général



En fonction de leur âge et de leur caractère les jeunes joueurs ont des attentes différentes !



Les attentes des joueurs et parents

L'encadrement d'un jeune joueur est composé de trois éléments :

- L'éducateur ou éducatrice
- L'accompagnateur(trice) ou le (la) dirigeant(e)
- Les parents du jeune joueur

Chacun d'entre eux a un rôle à tenir auprès des jeunes joueurs. Leurs missions doivent être **complémentaires** et chacun **doit rester dans son rôle**.

FAVORISER LE JEU AVANT L'ENJEU !!!



PARENTS, A VOUS DE JOUER !

P PLAISIR
Plaisir de jouer à tout âge et tout niveau

R RESPECT
Respecter l'adversaire, l'arbitre, l'encadrement

É ENGAGEMENT
Engagement de corps et du cœur

T TOLÉRANCE
Exemplaire dans l'accueil de toutes les aptitudes

S SOLIDARITÉ
Solidarité du Football Français et du sport d'équipe

LAISSEZ-NOUS JOUER !

TOUTES LES INFORMATIONS SUR LE PROGRAMME EDUCATIF FEDERAL SUR LGEF.FFF.FR



Les offres de pratique Football



Offre de pratique U7

LES PLATEAUX ?

- Plateau U7
- Plateau Futsal U7

QUI PEUT PARTICIPER ?

Peuvent participer aux rencontres U7 :

- les joueurs et joueuses U6 (2016)
- les joueurs et joueuses U7 (2015)
- les joueuses U8 Féminines (2014)

COMMENT ?

- **Plateaux U7** de 8 à 12 équipes ou **Festifoot** à 12 à 16 équipes
- **Foot à 4c4** sur un terrain de 30m x 20m
- Temps de jeu : **40 minutes** - 3 matchs de 10 minutes + 1 jeu
- Ballon **taille 3**

ACTIONS TECHNIQUES ?

- Rentrée du Foot U7
- Journée Nationale des Débutants





Offre de pratique U9

LES PLATEAUX ?

- Plateau U9
- Plateau Futsal U9

QUI PEUT PARTICIPER ?

Peuvent participer aux rencontres U9 :

- 3 joueurs maximum U7 (2015) sous condition d'autorisation médicale
- les joueurs et joueuses U8 (2014)
- les joueurs et joueuses U9 (2013)
- les joueuses U10 Féminines (2012)

COMMENT ?

- Plateaux U9 de 8 à 12 équipes ou Festifoot à 12 à 16 équipes
- Foot à 5c5 sur un terrain de 35m x 25m
- Temps de jeu : 50 minutes – 4 matchs de 10 minutes + 1 jeu
- Ballon taille 3

ACTIONS TECHNIQUES ?

- Rentrée du Foot U9
- Journée Nationale des Débutants





Offre de pratique U11

LES CRITERIUMS ?

- Critérium U11
- Jour de Coupe U11
- Critérium Futsal U11

QUI PEUT PARTICIPER ?

Peuvent participer aux rencontres U11 :

- 3 joueurs maximum U9 (2013) sous condition d'autorisation médicale
- les joueurs et joueuses U10 (2012)
- les joueurs et joueuses U11 (2011)
- les joueuses U12 Féminines (2010)

COMMENT ?

- **Critérium U11** de 3 à 4 équipes où chaque équipe se rencontre par niveau de pratique (District 1 et District 2)
 - **Foot à 8c8** sur un **terrain Foot à 8** (½ terrain de football à 11)
- Temps de jeu : **60 minutes** - 3 matchs de 20 minutes si 4 équipes
- 2 matchs de 30 minutes si 3 équipes
- Ballon **taille 4**

ACTIONS TECHNIQUES ?

- **Rentrée du Foot U11**
- **Concours U11** pour orienter les bons joueurs vers les sections sportives
- Finale **Jour de Coupe U11**
- Journée départementale U11





Offre de pratique U13

LES COMPETITIONS ?

- Championnat U13
- Coupe départementale U13
- Coupe Festival Foot U13
- Coupe Futsal U13

QUI PEUT PARTICIPER ?

Peuvent participer aux rencontres U13 :

- 3 joueurs maximum U11 (2011) sous condition d'autorisation médicale
- les joueurs et joueuses U12 (2010)
- les joueurs et joueuses U13 (2009)
- les joueuses U14 Féminines (2008)

COMMENT ?

- Saison en 2 phases : de fin Septembre à fin Novembre, puis de début Mars à fin Mai
 - 1^{ère} phase : par niveau et par secteur (en fonction du nombre d'équipes inscrites)
 - 2^{ème} phase : 5 meilleures équipes U13 D1 accèdent en U13 R3 (Aube - Haute Marne)
- **Foot à 8c8** sur un terrain Foot à 8 (½ terrain de football à 11)
- Temps de jeu : **60 minutes** (2 mi-temps de 30 minutes avec pause coaching)
- Ballon **taille 4**

ACTIONS TECHNIQUES ?

- **Concours U12** pour orienter les bons joueurs vers les sections sportives
- **Détection U13** pour l'entrée en Pôle Espoir
- **Détection U13** pour les Espoir du Foot
- **Rassemblement des gardiens de but**





Offres de pratique Jeunes

Catégories	U6	U7	U8	U9	U10	U11	U12	U13	U14	U15	U16	U17	U18	Séniors
Joueurs nés en	2016	2015	2014	2013	2012	2011	2010	2009	2008	2007	2006	2005	2004	2003 et avant
Scolarité	GS	CP	CE1	CE2	CM1	CM2	6ème	5ème	4ème	3ème	2nd	1ère	Term	
Offre de pratique Garçon	Plateaux U7 Foot à 4		Plateaux U9 Foot à 5		Critérium U11 Foot à 8		Championnat U13 Foot à 8			Championnat U16 Foot à 11		Championnat U18 Foot à 11		
Offre de pratique Féminine	Plateau U8F Foot à 4						Critérium U13F Foot à 8						Championnat U18F Foot à 8	
				Plateau U10F Foot à 5						Championnat U15F Foot à 8				

Le lien entre la **CATEGORIE** et la **SCOLARITE** doit vous aider dans la construction et élaboration de vos séances.

Petit rappel : **L'ENFANT N'EST PAS UN ADULTE EN MINIATURE** car il ne dispose pas des aptitudes psychologiques et physiques de celles de l'adulte. C'est pourquoi l'entraînement doit être adapté à ses caractéristiques.



Rappels Football d'Animation



Rappels Football d'Animation

LES PLATEAUX U7, U9 ET LES CRITERIUMS U11 :

Toutes les informations relatives aux différentes journées de la saison sont sur le site du District



DISTRICT HAUTE-MARNE DE FOOTBALL

Au service du Football Haut-Marnais !

ACCUEIL DISTRICT COMPÉTITIONS PRATIQUES FORMATIONS TECHNIQUE ARBITRAGE CLUBS MÉDIAS DOCUMENTS



Plateaux et Critérium Foot d'Animation

SUR LE MÊME SUJET

FOOTBALL D'ANIMATION | JEUNES

Règles du jeu du Foot d'Animation U...

Veillez prendre connaissance des différentes règles du jeu des U6 aux U13 : Règles du jeu en U7 Règles d...

FOOTBALL D'ANIMATION | INFOS AUX CLUBS | JEUNES

Jeunes : Listing des Licences OBLIG...

Lors des weekends de matchs et de rencontres, chaque équipe quelque soit sa catégorie devra prévoir un li...

FOOTBALL D'ANIMATION | JEUNES

Guide Interactif du Football des En...

La Direction Technique Nationale (DTN) met à disposition le Guide Interactif du Football des Enfants



Rappels Football d'Animation

Plateaux U7, U9

Plateaux U7 et U9 :

Plateaux le **Samedi matin** (Début 10h30 et fin 12h)

**FAVORISER LE JEU AVANT
L'ENJEU !**



Pour le goûter après les plateaux U7 et U9 nous vous demandons d'offrir quelque chose de léger aux enfants afin de ne pas couper leur appétit pour le repas du midi (un verre de jus d'orange avec un morceau de fruit par exemple ½ pomme)





Rappels Football d'Animation

REGLES DU JEU EN U7 :

« C'est la période de la petite enfance. C'est le moment de la découverte du football et de la première licence. »

- Modification de la dimension du terrain : 30 m x 20m
- Modification de la surface de réparation: 8 m
- Suppression de la relance par le gardien de but en volée ou en ½ volée
- Relance du gardien protégée à 8m.

En U7, on joue à 4c4

REGLES DU JEU EN U9 :

« A cette période, l'enfant entre dans la moyenne enfance. Il est assez actif et la scolarité lui donne progressivement des repères et une acquisition du savoir. »

- Modification de la surface de réparation: 8 m
- Suppression de la relance par le gardien de but en volée ou en ½ volée
- Relance du gardien protégée à 8m.

En U9, on joue à 5c5



Rappels Football d'Animation

REGLE DU JEU EN U11 ET U13 :

Lorsque le gardien est en possession du ballon à la main dans sa surface, il peut relancer de deux manières :

- soit à la main
- soit poser le ballon au sol et faire une passe avec son pied

En aucun cas, il ne peut dégager le ballon en volée ou en demi-volée !!!



Rappels Football d'Animation

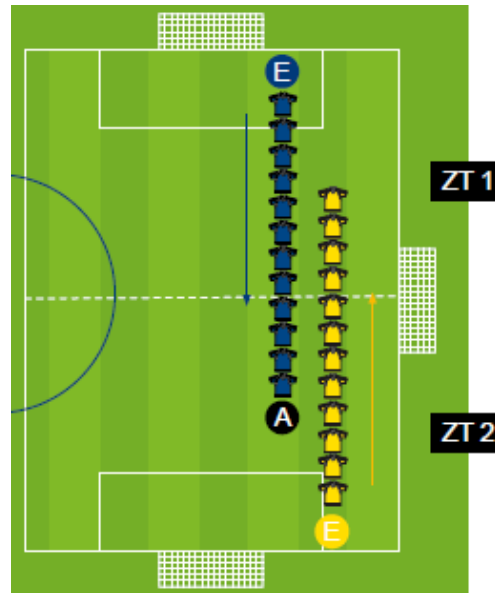
EN U13 UNIQUEMENT :

Pour tous les matchs U13, ces trois éléments sont **obligatoire** !

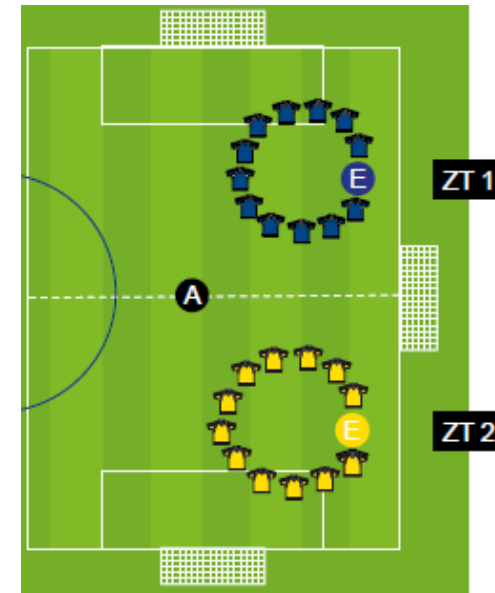
Arbitrage à la touche par un remplaçant



Protocole Fair Play d'avant match



Pause coaching 2 minutes maxi





Rappels Football des Jeunes

Pour les différents plateaux, critères et championnats jeunes, il est **impératif et obligatoire** d'avoir le **listing de licences** :

- Sous forme papier
- Sous Foot Compagnon

ou



DISTRICT HAUTE-MARNE DE FOOTBALL

Au service du Football Haut-Marnais !

ACCUEIL DISTRICT COMPÉTITIONS PRATIQUES FORMATIONS TECHNIQUE ARBITRAGE CLUBS MÉDIAS DOCUMENTS



SUR LE MÊME SUJET

FOOT D'ANIMATION | FUTSAL D'HIVER | JEUNES

Inscription Futsal hivernal 2018-20...

Comme chaque saison, la Commission du Football des Jeunes organise des plateaux FUTSAL pour les catégories...

FOOT D'ANIMATION

Aides techniques aux clubs - Opérat...

La FFF a initié une réflexion autour de l'accueil des nouveaux licenciés. Cette notion de nouveaux licenc...

AMICALE DES ÉDUCATEURS | DÉTECTIONS/SÉLECTIONS |

Détections Jeunes espoirs du foot U...

En vue des détections U13, U14 et U15, nous demandons aux clubs de nous signaler leurs meilleurs ini



Rappels Football des Jeunes

Pour les Plateaux U7-U9 et Critériums U11 :

- Renvoyer les feuilles de plateaux et critères
- Prendre en photo ou scanner la feuille et envoyer à secretariat@hautemarne.fff.fr

Pour les Championnats Jeunes U13, U14, U16 et U18 :

- Transmettre la FMI dans les 48h après le match



Feuille de présence de plateau U7

Club : _____
Date : _____
Lieu : _____

	Nom et Prénom	Numéro de licence	Catégories		
			U6	U7	U8F
1					
2					
3					
4					
5					
6					
7					
8					
9					
10					
11					
12					
13					
14					
15					



Nom et Prénom	Numéro de licence	Formation - Module suivi

Ce document est à rendre complété sans son intégralité au responsable du Plateau.
Cette feuille doit être ensuite renvoyée impérativement au District Haute-Marne de Football par le club organisateur.



Organisation des plateaux U7 pour 8 Equipes

Club organisateur : _____ Date : _____
I. Déroulement du Plateau : 3 Matches de 10 min + 1 Jeu de 10min

Nom des équipes	IDH	IDH30	IDH45	IH300	IH15	IH45
1	A C U E I L	Jeu	Terrain 1	Terrain 1	Terrain 2	G O U T E R
2		Jeu	Terrain 2	Terrain 2	Terrain 1	
3		Terrain 1	Jeu	Terrain 3	Terrain 2	
4		Terrain 2	Jeu	Terrain 2	Terrain 3	
5		Terrain 3	Terrain 1	Jeu	Terrain 3	
6		Terrain 2	Terrain 3	Jeu	Terrain 1	
7		Terrain 3	Terrain 2	Terrain 3	Jeu	
8		Terrain 1	Terrain 3	Terrain 1	Jeu	

II. Loi du jeu :

- 4 contre 4 (dont un gardien)
- Temps de jeu effectif = 40 min
- Taille du ballon = n°3
- Dimension des terrains = Longueur 25 m - Largeur 15 m
- Dimensions des buts = Largeur 4 m - Hauteur 1,5 m
- Surface de réparation à 6 mètres de la ligne de but
- Pénalty = 6 mètres
- Touche au PIED (passe ou entrée en conduite de balle)
- Licencés U8 interdits dans cette catégorie (Sauf Féminine)

III. Bilan du Plateau : Entourer les réponses

Les horaires ont été respectés ?	Oui	Non
Des clubs ne se sont pas déplacés ?	Oui	Non
• Prévenus =>		
• Non prévenus =>		
Des équipes supplémentaires ont été constituées ?	Oui	Non
Les jeux ont été effectués par TOUS ?	Oui	Non
Attitude des éducateurs ?	Mauvaise	Bonne
La goûter a-t-il eu lieu ?	Oui	Non

III. Remarques sur le déroulement du Plateau :

Commentaires	Responsable du Plateau
	Nom : _____ Prénom : _____ Tel : _____ Signature : _____

Cette fiche, accompagnée des feuilles de présence de CHAQUE EQUIPE sont à renvoyer impérativement au District Haute-Marne de Football par le club organisateur.



Parcours de l'Excellence Sportive



Projet de Performance Fédérale

Les 4 axes majeur du Projet de Performance Fédéral mis en place par la FFF :



DETECTER

- Les meilleurs potentiel du Département
- Assurer un brassage permanent avec les observation de matchs
- Détecter par secteur
- Exploiter les territoires urbains et ruraux



ORIENTER

- Privilégier les structures clubs de proximité jusqu'en U13
- S'appuyer sur les sections sportives
- Augmenter les normes de pratique du joueur et de la joueuse



ACCOMPAGNER

- Les clubs
- Les sections sportives
- Les pôles espoir
- Les centres de formation
- Optimiser la formation du joueur et de la joueuse



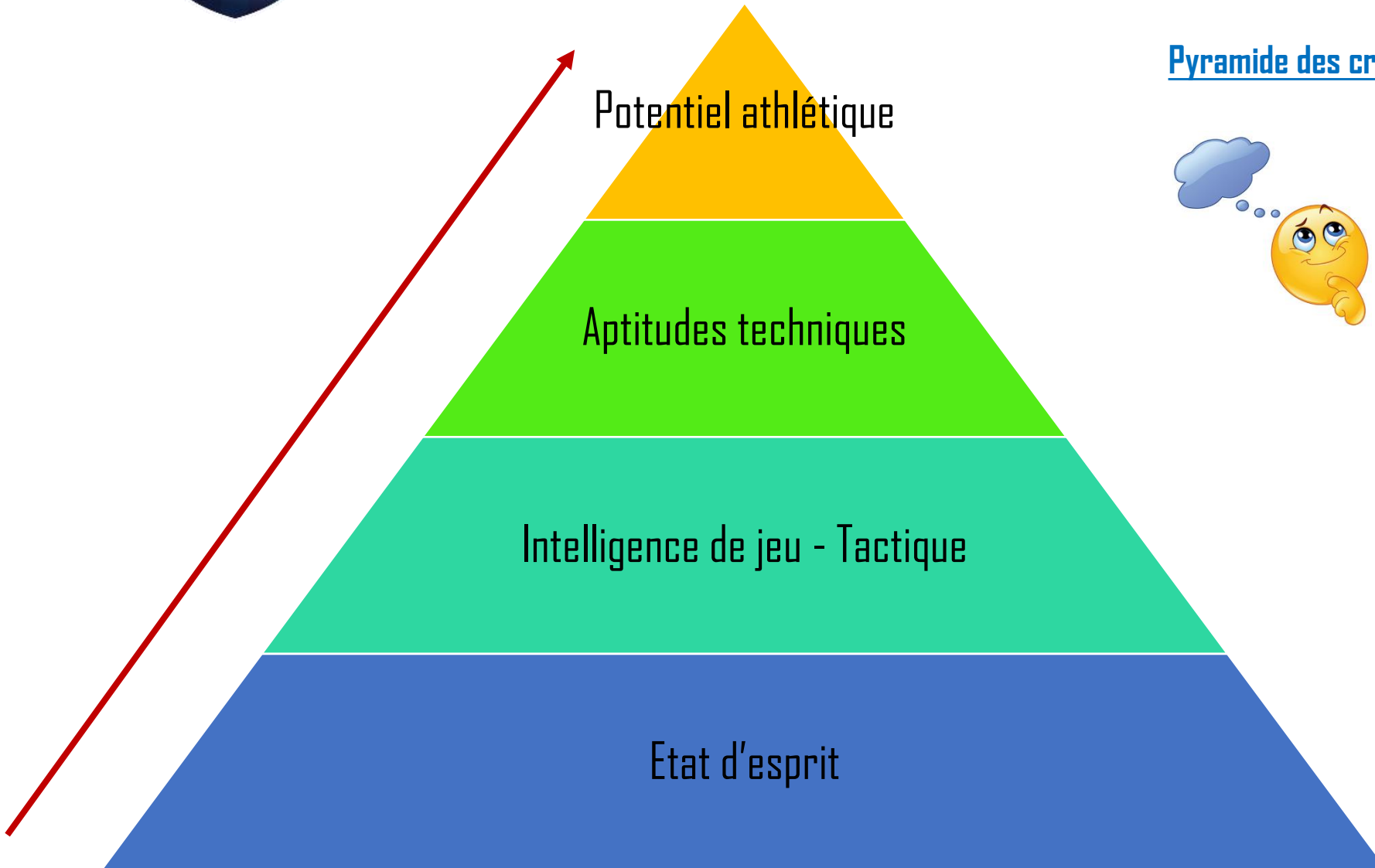
SELECTIONNER

- Alimenter nos sélections nationales avec les meilleurs joueurs par génération

Détecter les meilleurs joueurs et joueuses du département pour ensuite les **orienter** afin de leur offrir un parcours sportif, scolaire et familial adapté dans le but de les **accompagner** au plus haut niveau possible !



Orientation de la DTN



Pyramide des critères de détections chez les jeunes :



Quels caractéristiques doivent avoir le « joueur de demain » ?





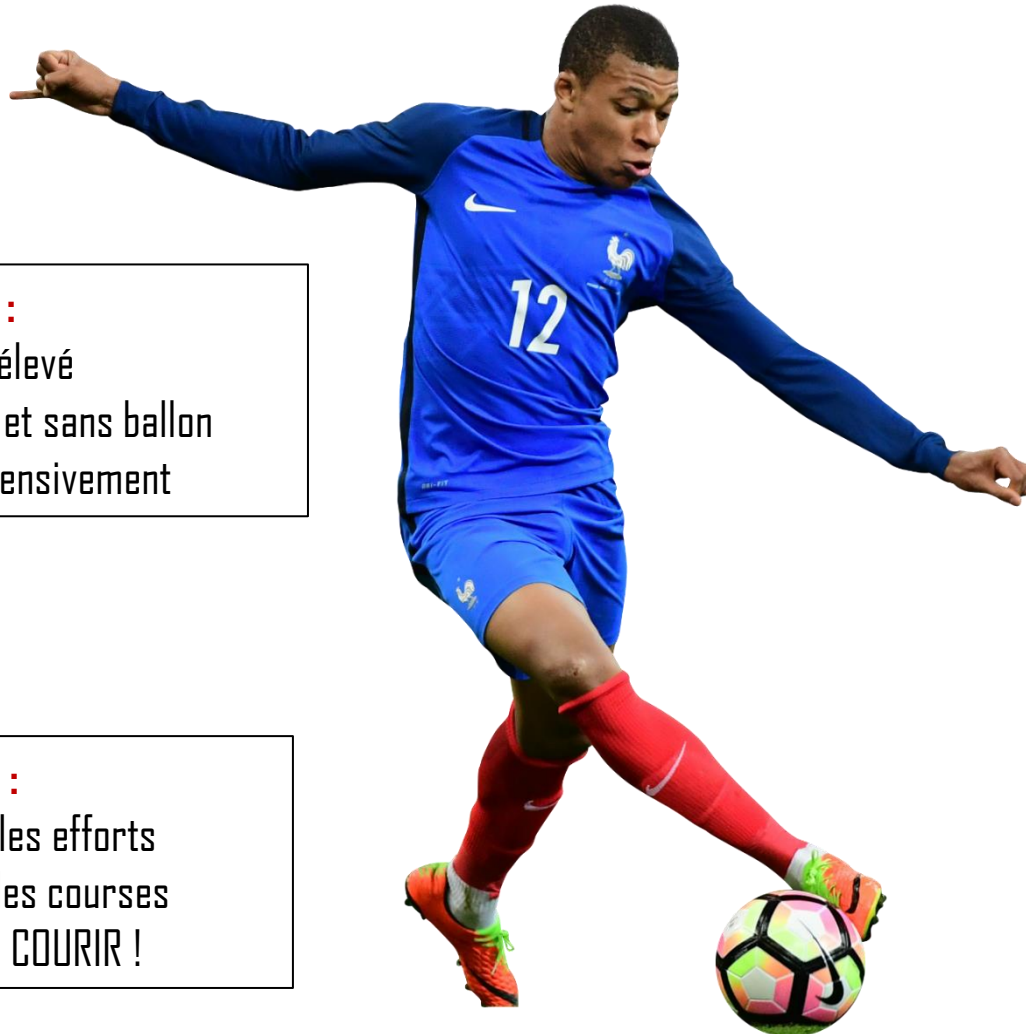
Le « joueur de demain »

TACTIQUE :

Sens tactique élevé
Intelligence de jeu avec et sans ballon
Offensivement et défensivement

PHYSIQUE :

Capacité à réitérer les efforts
Volume et intensité des courses
COURIR - COURIR - COURIR !



MENTAL :

Fort mental
Savoir gérer des émotions
Respect et comportement exemplaire

TECHNIQUE :

Grande maîtrise technique
Vitesse d'exécution gestuelle
Coordination

Avoir des joueurs qui savent jouer à 2 postes minimum !



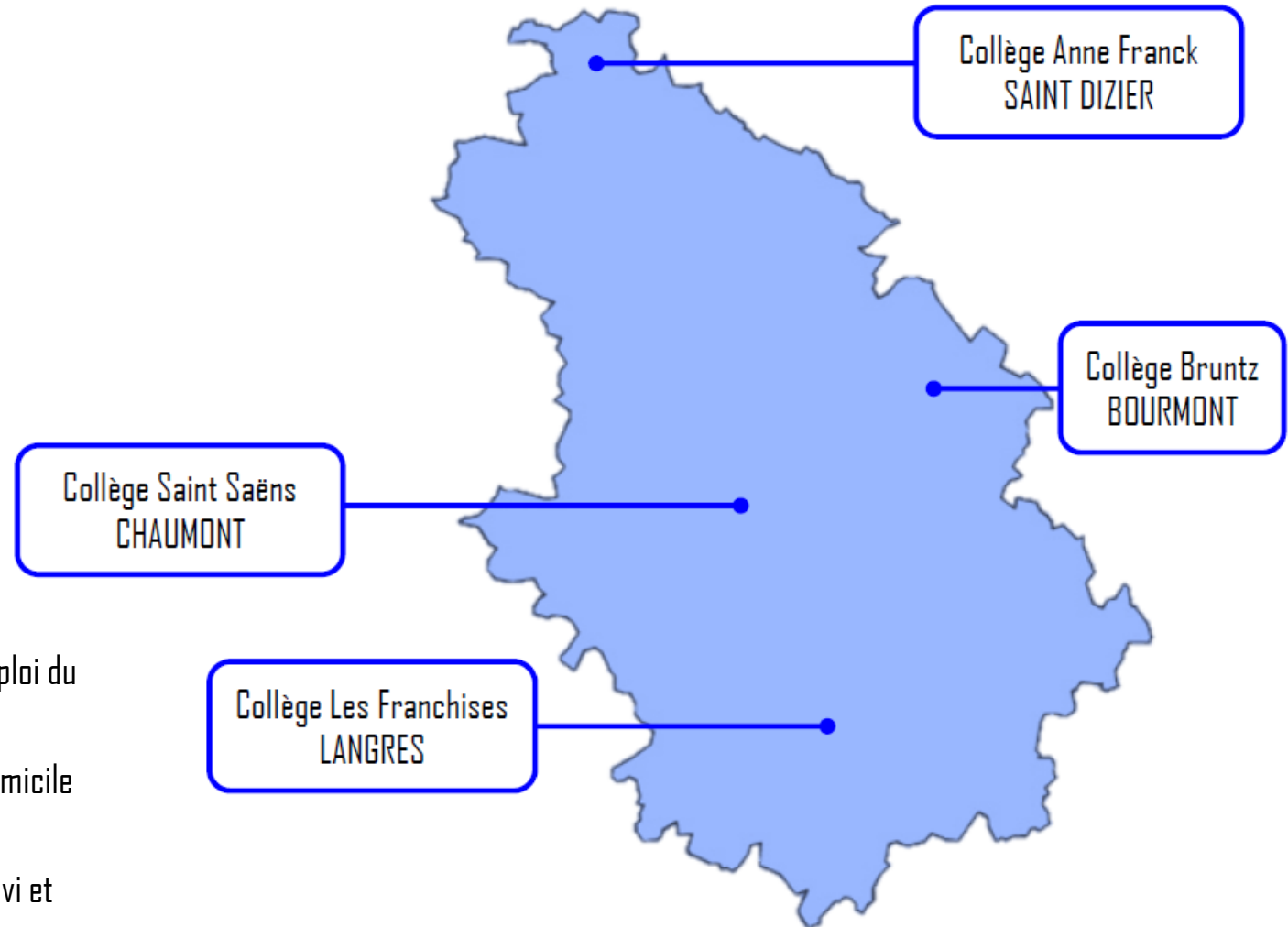
Parcours d'Excellence Sportive Football

QUAND ET COMMENT INTEGRER UNE SECTION SPORTIVE :

- A partir de **U12**, un **joueur qui entre en classe de 6^{ème}** peut demander à intégrer une des sections sportives proche de chez lui
- **Passage de tests** d'évaluation
- **Être obligatoirement licencié FFF** dans un club du département.
- **Consultation du dossier scolaire** du joueur (années précédentes)
- **Une visite médicale d'aptitude** par un médecin du sport

PHILOSOPHIE DES SECTIONS SPORTIVES :

- **Au niveau du Football** : S'entraîner plus et dans de bonnes conditions
- **Au niveau de la scolarité** : Conserver une scolarité normale avec un emploi du temps aménagé avec un véritable suivi scolaire.
- **Au niveau de la famille** : L'établissement scolaire doit-être proche du domicile familial pour éviter le déracinement trop précoce et la perte de repères
- **Au niveau de la santé du joueur** : un suivi médical important avec un suivi et une gestion des blessures...





Parcours d'Excellence Sportive Football

POLE ESPOIR MASCULIN :

- Il existe **14 Pôles Espoirs Masculins + 1 Pôle INF - CLAIREFONTAINE**
- Pour les joueurs **U14 et U15**
- **Le concours d'entrée** en Pôle Espoir est réalisé en fin de saison U13

CENTRE DE FORMATION :

- Actuellement **36 Centres de Formation agréés** sont reconnus par la FFF

EQUIPE DE FRANCE JEUNES :

- **A partir de U16** un joueur peut être sélectionné dans les Equipes de France

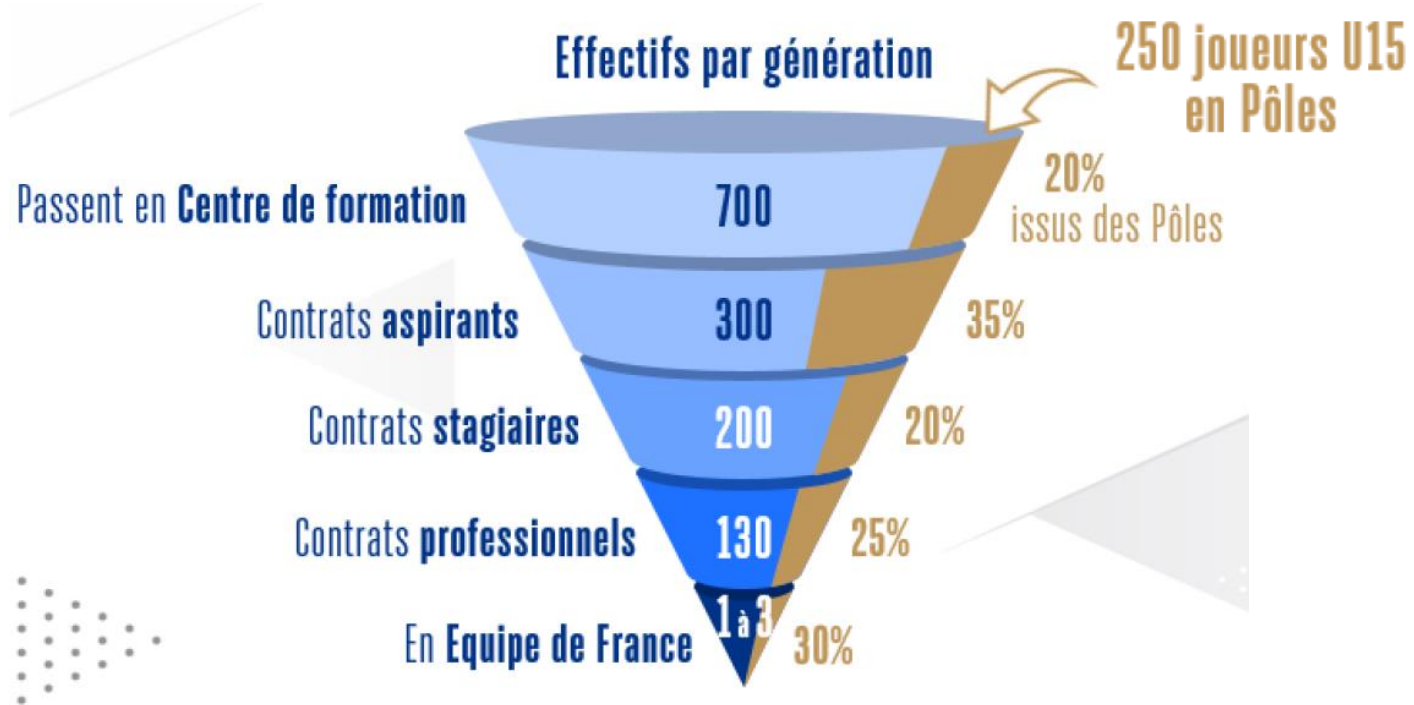


Catégories	U6	U7	U8	U9	U10	U11	U12	U13	U14	U15	U16	U17	U18	Séniors
Scolarité	GS	CP	CE1	CE2	CM1	CM2	6ème	5ème	4ème	3ème	2nd	1ère	Term	Post Bac
Vison FFF et DTN actuelle	Ecole de Foot dans les clubs						Section Sportive Collège				Section Sportive Lycée		Club	
							Pôle Espoir Masculin		Centre de Formation					



Parcours d'Excellence Sportive Football

QUELQUES CHIFFRES FFF :



Près de 60% des joueurs passés par un Pôle Espoir intègre ensuite un Centre de Formation



Objectif Label

FFF Jeunes Crédit Agricole

Projet associatif



ÉCOLE FÉMININE
DE FOOTBALL



LABEL JEUNES
Futsal

Tous niveaux

- Utiliser buts fixés
- Tableau d'affichage extérieur (Organigramme + N° d'urgence)

ESPOIR / BRONZE

U6 à U9 = 10

U6F à U13F = 8

U6 à U19 Futsal = 8

U10 à U11 = 10

1 journée porte ouverte avec outils de com

U12 à U13 = 10

EXCELLENCE /

U6 à U9 = 20

U6F à U11F = 12

U6 à U11 Futsal = 8

U10 à U11 = 20

U12 à U15 Futsal = 8

U12 à U13 = 20

U12F à U19F = 12

U16 à U19 Futsal = 8

U14 à U19 = 30

ARGENT

ELITE /

U6 à U9 = 20

U6F à U11F = 20

U6 à U11 Futsal = 8

U10 à U11 = 20

U12F à U19F = 25

U12 à U13 Futsal = 8

U12 à U13 = 20

2 journées portes ouvertes avec plan de com

U14 à U15 Futsal = 8

U14 à U19 = 45

1 action dans le scolaire

U16 à U19 Futsal = 8

OR

Projet sportif



	LABEL JEUNES FFF CRÉDIT AGRICOLE	ÉCOLE FÉMININE DE FOOTBALL	LABEL JEUNES Futsal
ESPOIR / BRONZE	1 équipe U12 - U13	1 équipe U6F à U13F (8 plateaux min)	1 équipe U6 à U19 Futsal
	1 équipe U6F-U19F	1 séance par semaine	
EXCELLENCE / ARGENT	2 équipes U12 - U13 1 équipe U14 - U15 à 11 1 équipe U16 - U17 ou U18 - U19 à 11	3 équipes U6F à U19F dont à minima : 1 équipe U6F à U11F (8 plateaux min) 1 équipe U12F à U19F (compétition)	1 équipe U6 à U11 Futsal 1 équipe U12 à U15 Futsal
	1 équipe U6F - U11F 1 équipe U12F - U19F	1 séance par semaine Participation au PPF	
ELITE / OR	2 équipes U12 - U13 1 équipe U14 - U15 à 11 1 équipe U16 - U17 à 11 1 équipe U18 - U19 à 11	5 équipes U6F à U19F dont à minima : 2 équipes U6F à U11F (8 plateaux min) 2 équipes U12F à U19F (compétition)	1 équipe U6 à U11 Futsal 1 équipe U12 à U13 Futsal 1 équipe U14 à U15 Futsal 1 équipe U16 à U19 Futsal
	1 équipe U6F - U11F 1 équipe U12F - U15F	1 séance par semaine U6F-U11F 2 séances par semaine U12F-U19F 1 séance par semaine spé GB	
	1 équipe en U16F - U19F (entente possible avec 50% de licenciées)	Participation au PPF	
		Programmation U6F à U19F	

Projet éducatif



Tous Niveaux Tous labels




Engagement dans le programme éducatif fédéral

Affichage sur son installation principale la charte d'engagement (poster) dans le programme éducatif


Affichage sur son installation principale les lois du jeu du football d'animation (affiche FFF)

Mise en place d'un calendrier prévisionnel ainsi que des actions dans le cadre du PEF

Projet encadrement et formation

			
Tous niveaux	1 référent Programme Educatif Fédéral identifié		
	1 référent arbitre identifié		
	1 référent sécurité identifié		
	1 référent féminin identifié		
	Formaliser un plan de formation		Formaliser un plan de formation
	1 module U7 ou BMF responsable de la catégorie U7		

Projet encadrement et formation

			
ESPOIR / BRONZE	1 Responsable Technique jeune identifié = CFF1 ou CFF2	1 Responsable Technique Ecole Féminine = Module attesté	1 éducateur Futsal initiation pour les catégories de U6 à U19 Futsal
	1 responsable pour chaque catégorie de U9 à U13 titulaire d'1 module	1 femme licenciée dans l'encadrement de l'EFF Encadrement de l'équipe = 1 module du CFF1 ou CFF2	
EXCELLENCE / ARGENT	1 Responsable Technique jeune identifié = BMF	1 Responsable Technique Ecole Féminine = CFF (1, 2 ou 3)	2 éducateurs Futsal initiation pour les catégories de U6 à U19 Futsal
	1 responsable titulaire d'1 CFF pour chaque catégorie de U9 à U19	3 femmes licenciées dans l'encadrement de l'EFF Encadrement de l'équipe = 1 CFF (1, 2 ou 3) et 2 modules du CFF (1, 2 ou 3)	
ELITE / OR	1 Responsable Technique jeune identifié = BEF	1 Responsable Technique Ecole Féminine = BMF	4 éducateurs Futsal initiation dont 1 titulaire du CFF4 pour les catégories de U6 à U19 Futsal
	1 responsable titulaire CFF pour chaque catégorie de U9 à U13 et BMF de U14 à U19	5 femmes licenciées dans l'encadrement de l'EFF Encadrement de l'équipe = 3 CFF (1, 2 ou 3) et 2 modules du CFF (1, 2 ou 3)	



Dates d'évènements Football



Pratique Football dans les Ardennes

DATE	Evènements Foot d'Animation District
SEPTEMBRE	<ul style="list-style-type: none">▪ Rentrées du Foot U7, U9 et U11▪ Début de la 1^{ère} phase pour les Plateaux, Critériums et Championnats
OCTOBRE	<ul style="list-style-type: none">▪ 1^{er} tour du Concours U11 et U12
NOVEMBRE	<ul style="list-style-type: none">▪ Début de la pratique Futsal Foot d'Animation
DECEMBRE	<ul style="list-style-type: none">▪ Début de la pratique Futsal Jeunes et Séniors
JANVIER	
FEVRIER	<ul style="list-style-type: none">▪ Finales du Futsal Jeunes et Séniors
MARS	<ul style="list-style-type: none">▪ Début de la 2^{ème} phase pour les Plateaux Critériums et Championnats▪ Finale du Concours U11 et U12
AVRIL	<ul style="list-style-type: none">▪ Coupe Festival Foot U13F▪ Détection U13
MAI	<ul style="list-style-type: none">▪ Finale de Détection U13 et concours d'entrée au Pôle Espoir
JUIN	<ul style="list-style-type: none">▪ JND▪ Finales de Coupes Jeunes et Séniors





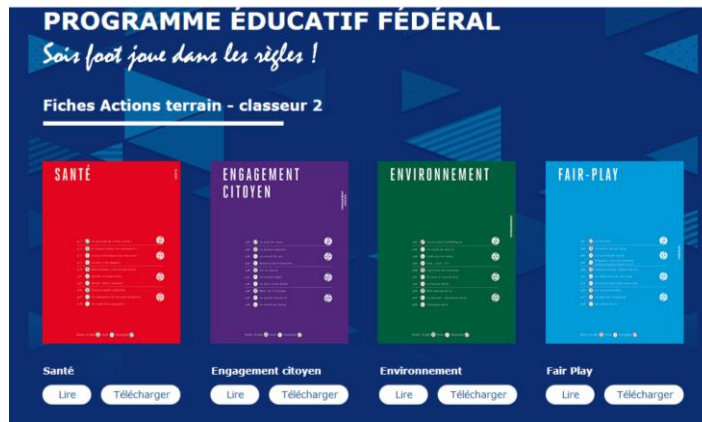
Programme Educatif Fédéral



Programme Educatif Fédéral

La Fédération Française de Football met en place un Programme Educatif Fédéral afin de promouvoir nos jeunes licenciées aux valeurs éducatives fondamentales du Football : Plaisir, Respect, Engagement, Tolérance et Solidarité. Les objectifs principaux sont d'apporter un soutien aux clubs, de les aider à jouer leur rôle éducatif et de restaurer l'image perçue du football auprès du grand public et des collectivités territoriales.

Le nouveau classeur avec des actions terrains du **Programme Educatif Fédéral** (PEF) est en ligne : https://www.fff.fr/e/programme_educatif_federal/index.html



Les clubs organisant des interventions peuvent nous transmettre une description, ainsi que des photos pour faire une « fiche action PEF » qui sera ensuite publiée sur le site, le Facebook du District, ainsi que dans le Journal Ardennes Foot !



Programme Educatif Fédéral

En suivant une planification organisée sur la saison, l'éducateur pourra faire passer des messages spécifiques en proposant des actions en relation avec les six thèmes du PEF :

- **SANTE** : apprendre à préserver son capital santé, à se préparer, être sensibilisé aux risques des pratiques addictives (alcool, cannabis...).
- **ENGAGEMENT CITOYEN** : faire adopter un comportement exemplaire, permettre la découverte des rôles et responsabilités dans un club, favoriser la mixité et l'acceptation des différences.
- **ENVIRONNEMENT** : sensibiliser à l'écocitoyenneté, inciter à l'utilisation des transports verts, sensibiliser au tri des déchets.
- **FAIR-PLAY** : respecter les acteurs du jeu, développer et entretenir l'engagement sur le terrain, valoriser les beaux gestes et les bonnes attitudes.
- **REGLES DU JEU ET ARBITRAGE** : transmettre la connaissance des règles du jeu, pratiquer l'arbitrage : rôle et technique, connaître et comprendre la sanction.
- **CULTURE FOOT** : connaître le club de football, connaître l'histoire et l'actualité, appréhender la dimension collective de l'activité.





Actions de promotion et communication



Actions de promotion et communication

A QUELLE PERIODE REALISER LES ACTIONS DE PROMOTION ?

- En **début de saison** (septembre – octobre)
- Lors des **vacances scolaires**
- Lors des **séances de Foot à l'École**
- En **fin de saison** (mai – juin)

PRIVILEGIER :

- **Les dates d'évènements internationaux** (Coupe du Monde, Championnat d'Europe, Jeux Olympiques)
- **Les dates d'évènements nationaux** (Coupe de France, Rentrée du Foot, Journée Nationale des Débutants)
- **Les séances de Foot à l'École** (Ecole primaire, Collège et Lycée)
- **La fête du club**





Actions de promotion et communication

COMMUNIQUER SUR CE QUE VOUS REALISER :

- Sur les **réseaux sociaux** (Facebook, Instagram...)
- Sur votre **site internet**
- Sur le **journal local**

COMMENT COMMUNIQUER ?

- Réaliser des **affiches** ou **flyers**
- Réaliser une **petite vidéo** de présentation
- Par **appel téléphonique**
- Par **SMS**
- Par **mail**

Communiquer **AVANT, PENDANT** et
APRES vos actions !

École de Football JS ANGOULEME

tous les mercredis de 14h à 16h*

Catégories U7 à U13
né(e) entre 2001 et 2008

éducateurs
diplômés

*accueil de
13h30 à 16h30

Contact
Ludo Montalescot
06 17 95 44 22

www.JSA16.fr

Complexe Léonide Lacroix
Rue Robert Jolly, 16000 Angoulême

STAGE DE FOOT

Vacances d'hiver

DU 04 AU 08 MARS 2019

CATÉGORIES U8 À U15
Enfants nés entre 2004 et 2011

Programme

Matin
Perfectionnement technique
sur le terrain de Quarante

Après-midi
Futsal au gymnase

LASER GAME PARK
06 Mars 2019
sortie Laser Game Béziers

08 Mars 2019
Match Ligue 2 - ASB / Le Havre

TARIFS
70€ pour les licenciés
80€ pour les non-licenciés

Infos & Réservations : 06 64 75 24 74



Actions de promotion et communication

ORGANISATION D'UNE JOURNEE PORTE OUVERTE OU STAGE FOOT VACANCES :

Pour organiser une journée porte ouverte au sein de son club, il est important de prévoir un certain nombre de points pour un bon déroulement de cette action :

- **Communiquer en amont** de cette action de promotion
- **Avoir un encadrement de qualité** (Responsable de l'accueil et éducateurs terrains)
- **La présence d'une femme** rassure les parents
- **Avoir suffisamment de matériels pédagogique** (ballons, chasubles, coupelles...)
- **Préparer la mise en place des ateliers sur le terrain** avant l'arrivée des parents
- **Réaliser un bon accueil** aux joueurs mais aussi aux parents (discuter, renseigner, café...)
- **Prévoir des dossiers de demande de licence** pour les personnes intéressées
- **Préparer un goûter**

USC Dijon Football
uscfootball.com

Journée PORTES-OUVERTES

école de football

mercredi 7, 14 et 21 juin 2017

U6-U7 (2012-2011-2010) U8-U9 (2009-2008) 15H 15-17H00	U10-U11 (2007-2006) 13H20-15H15	U12-U13 (2005) 17H45-19H15
---	------------------------------------	-------------------------------

Tenue de footballeur + bouteille d'eau

Stade des Bourroches - 11 bis rue du Docteur Alfred Richet - 21000 Dijon



Actions de promotion et communication

EXEMPLE DE PROGRAMME TYPE D'UNE JOURNEE PORTE OUVERTE :

13h30 - 14h :

- Accueil des joueurs et des parents (Faire remplir une petite fiche de renseignement)
- Présentation aux parents du déroulement de l'après midi, du projet club et de l'accueil du public foot d'animation dans le club

14h - 15h45 :

- Pratique du Football par les jeunes joueurs
- Mettre en place 3 à 4 ateliers ludiques avec ballon (dont 2 petits jeux à thème)
- Terminer par des petits matchs réduits (3c3, 4c4 ou 5c5)

15h45 - 16h :

- Clôture de la journée porte ouverte
- Remise de récompenses et de documents du club
- Réaliser un goûter pour les joueuses

RESEIGNEMENTS - Fred: 06 68 69 69 00
- Club: 01 39 45 46 20
Web: www.fcslp95.footeo.com rubrique Ecole De Foot

**JOURNÉE
PORTES-OUVERTES**
de l'école de football

**SAMEDIS
6 et 13
SEPTEMBRE
2014**

Nombreuses animations
Jeux et Ateliers techniques
Goûter offert

Viens nous rejoindre!

STADE MUNICIPAL DE ST LEU
BD ANDRE BREMONT DE 14H00 A 16H30

La Boissière de Montaignu

**JOURNÉE
PORTES-OUVERTES**
de l'école de football

**12
SEPTEMBRE
2015**

Nombreuses animations
Jeux et Ateliers Techniques
Concours photo
Goûter offert

Viens nous rejoindre!
**Samedi 12 septembre de 10h à 12h
au stade municipal**



Actions de promotion et communication

EXEMPLE DE PROGRAMME TYPE D'UN STAGE FOOT VACANCES :

Les stages Foot vacances sont une bonne opportunité de faire connaître le club et son fonctionnement aux personnes de l'extérieur. De plus, c'est un bon moyen de réaliser de la cohésion dans les divers groupes des catégories jeunes du club.




PLANNING STAGE VACANCES

Du 24/10/2016 au 28/10/2016



ASPCR.FR



Heure/Jour	Lundi	Mardi	Mercredi	Jeudi	Vendredi
8h30-9h00	Accueil des stagiaires	Accueil des stagiaires	Accueil des stagiaires	Accueil des stagiaires	Accueil des stagiaires
9h30-12h00	Visite du Stadium 	Tournoi Foot indoor 	Entrainement	Entrainement	Tournoi "Coupe du Monde" 
12h00-13h00	Repas	Repas	Repas	Repas	Repas
13h00-15h00	Tournoi Play Station	Tournoi de Ping-Pong	Tournoi de baby-foot	Tournoi Play Station	Tournoi "Coupe du Monde" 
15h00-17h00	Entrainement	Entrainement	Laser Game 	Entrainement	
17h00-17h30	Douche et goûter	Douche et goûter	Douche et goûter	Douche et goûter	Douche et goûter
17h30-18h00	Départ des stagiaires	Départ des stagiaires	Départ des stagiaires	Départ des stagiaires	Départ des stagiaires



	LUNDI 10/07	MARDI 11/07	MERCREDI 12/07	JEUDI 13/07	VENDREDI 14/07
9h00-9h30	ACCUEIL DES JOUEURS				
9h30-11h30	Tests Techniques Individuels Jonglage Dribble, Vitesse	Séance Technique Contrôle Passes Centre	Séance Technique Frappe au but	Découverte Beach Soccer	Evaluation Tests Techniques Individuels Jonglage Dribble Vitesse
11h30-12h00	DOUCHE				
12h00-13h00	REPAS				
13h00-14h00	<i>Temps Calme (Tennis de Table, fléchette, jeux d'eau, jeux de société, tournois FIFA...)</i>				
14h00-16h00	Jeux réduits Match de Football 2 VS 2 et 3 VS 3	Exercices d'amélioration de la Psychomotricité et Coordination	Lois du Football Mini-Jeux Ludique	Tournoi Beach Soccer	Tournoi Cérémonie de clôture, remise des prix
16h00-16h30	DOUCHE ET GOUTER				
16h30-17h00	RETOUR DES ENFANTS				



Opération Foot à l'École

L'opération du Foot à l'École est un bon moyen pour :

- Promouvoir la pratique du Football
- Attirer de nouveaux licencié(e)s au sein du club

Les inscriptions à l'opération du Foot à l'École se réalisent sur le site <http://footalecole.fff.fr/fr/> dès le début de saison. Il suffit de **créer un compte** (En haut à droite de la page d'accueil) et de remplir les champs demandés. A l'issue de l'inscription, un mail est envoyé sur la boîte email de « l'inscrit », qui doit le valider.

Chaque école participante s'engage à participer

- à la **réalisation d'un projet sportif** (faire un cycle de 6 à 12 séances de Football en réalisant des ateliers simples et ludiques en coéducation avec le club local et ses éducateurs, ainsi que les instituteurs de l'école)
- à la **réalisation d'un projet culturel** (en réalisant des dessins ou une petite vidéo sur une thématique)

L'école se verra remettre **une dotation matériel de qualité** et **les meilleurs productions permettront à leur école de recevoir des dotations supplémentaires.**



Les informations sont aussi visible sur le site du District Haute Marne !



**Faire respecter le
mode de fonctionnement**



Faire respecter le mode de fonctionnement

envers les joueurs

CE QUE LES JOUEURS DOIVENT REALISER :

Arriver avant l'heure d'entraînement ou de match

- **5 à 10 min avant le début d'entraînement** en tenue sur le terrain pour commencer à l'heure
- **5 min avant de partir pour un match à l'extérieur** en tenue du club pour démarrer à l'heure => on part à l'heure (sauf exception)
- **Rendez vous 1h avant dans le vestiaire** pour les matchs à domicile,

Dire « bonjour », « au revoir et merci »

- **Saluer** dès votre arrivée avec une poignée de main les joueurs, les éducateurs ainsi que les parents du club
- **On dit bonjour** dès que l'on arrive dans un club **et on remercie** lorsqu'on s'en va
- **Les vestiaires** occupés doivent être nettoyés, et être **laisser propres** lorsqu'on repart.

Avoir son matériel

- **Apporter votre gourde** remplie d'eau et **ses protèges tibias**
- **Avoir les crampons** (moulés et visés) adapté aux conditions climatiques et aux surfaces de jeu





Faire respecter le mode de fonctionnement

envers les joueurs

CE QUE LES JOUEURS DOIVENT REALISER :

La constitution des entraînements, ainsi que la composition des équipes sont les choix de l'entraîneur.

- On accepte ses décisions quelles qu'elles soient.
- Le matériel mis à disposition doit être maintenu en état, ramassé et rangé à la fin de la séance.



Communication des informations et convocations :

- Les convocations pour le match du weekend seront **affichées sur le (tableau, groupe Facebook...), le (Vendredi ou Samedi matin) au plus tard**
- Lors de chaque match, se présenter **OBLIGATOIREMENT** en tenue de survêtement du club

En cas d'absence, prévenir l'éducateur par SMS (avec la raison)

« Bonjour Coach, je ne serais pas présent à l'entraînement de mercredi, car je suis malade. »





Faire respecter le mode de fonctionnement

envers les joueurs

CE QUE LES JOUEURS DOIVENT AVOIR DANS LEUR SAC :



Paire de baskets



Protèges tibias



Paire de crampons



Serviette + gel douche
pour la douche



Gourde remplie d'eau
ou bouteille



Faire respecter le mode de fonctionnement

envers les parents

CE QUE LES PARENTS DOIVENT REALISER :

- **ENCOURAGER** et **VALORISER** tous les joueurs de l'équipe
- **Participer au transport des joueurs** de l'équipe
- **Avoir une image exemplaire et éducative**
- **Accueillir les parents** des autres équipes



12 CONSEILS POUR LES PARENTS DE JEUNES FOOTBALLEURS

ACCOMPAGNER	FAIRE CONFIANCE À L'ÉDUCATEUR	ENCOURAGER	ACCEPTER L'ERREUR
NE PAS DONNER D'INSTRUCTIONS	RESPECTER LES ARBITRES	RESTER DERRIÈRE LA MAIN COURANTE	CONTRÔLER VOS ÉMOTIONS
ÊTRE À L'ÉCOUTE DE VOTRE ENFANT	RESPECTER ADVERSAIRES ET AUTRES PARENTS	VALORISER LES BONNES ATTITUDES	RÉCONFORTEZ

! N'OUBLIEZ PAS !

1. Ce sont des enfants
2. C'est un jeu
3. Les éducateurs donnent de leur temps
4. Les arbitres peuvent se tromper
5. Gagner n'est pas la priorité



Coordonnées du District



LE CONSEILLER TECHNIQUE DEPARTEMENTAL :



Romain OFFROY

roffroy@districtfoot08.fff.fr

ADRESSE DU SIEGE :

District Haute Marne de Football
46 rue de la Chavoie – Brottes
52000 CHAUMONT

