

GUIDE DU RESPONSABLE TECHNIQUE



District de la Haute Marne de Football



Le Responsable Technique

Le **Responsable Technique** est une personne exerçant de nombreuses responsabilités dans tous les domaines du club. C'est lui qui élabore et gère la politique technique et sportive du club. Il doit veiller à faire appliquer celle-ci par l'ensemble de son équipe technique d'éducateurs au quotidien.

Le Responsable Technique a pour principale mission de structurer le club en proposant un projet club ainsi que la méthodologie de mise en place garantissant l'épanouissement et la progression des joueurs du club. De plus, il doit assurer la gestion du personnel, du matériel et d'administrer l'ensemble de la partie sportive du club.

Au service d'un club, le Responsable Technique travaille le plus souvent en équipe et est sous l'autorité du Président et de son Comité Directeur. Au vu des responsabilités, il est souvent amené à « rendre des comptes » à sa direction. Il est aussi tributaire des résultats sportifs des équipes et éducateurs en charge à qui il a fait confiance.

PROFIL :

- **Avoir à minima le diplôme du BEF** est conseillé
- Capacités relationnelles et organisationnelles
- Capacités d'analyse et d'adaptation
- Faculté à travailler en équipe
- Disponibilité
- **Etre licencié FFF**





Rôles du Responsable Technique

ROLES ET MISSIONS :

- **Définir une politique technique et sportive** pour la Formation des jeunes joueurs
- **Veiller au suivi et au respect** du projet sportif.
- **Etablir les organigramme technique** de la saison et par section.
- **Instaurer et faire respecter des règles de fonctionnement et le respect** au sein du club (Règlement intérieur du club)
- **Assurer le lien entre toutes les catégories du club**
- **Travailler en étroite collaboration** avec les différents référents Ecole de Foot, Formation, Futsal, Féminines, Foot Loisirs, ainsi qu'avec les éducateurs
- **Faire évoluer le club en définissant des objectifs** dans chaque catégorie.
- **Organiser le bon fonctionnement du club** (occupation des terrains pour les entraînements, les matchs,...) et **mettre en place les conditions d'entraînement** (lieu, jour, horaires,...).
- **Élaborer la programmation annuelle d'entraînement et le contenu des cycles** par catégorie.
- **Superviser les séances d'entraînement et le contenu des matchs** de chaque catégorie du club.
- **Organiser, participer et animer les réunions techniques et d'informations** pour les éducateurs du club (5 réunions par an minimum).
- **Rapporter les problèmes liés à la technique sportive et au matériel** aux diverses commissions du club concernées, ainsi qu'au Comité Directeur.
- **Participer et aider à la mise en place d'évènements ou de manifestations extra-sportives** du club (tournois, soirée, assemblée générale...)
- **Inciter les éducateurs à se former et les accompagner lors de leur formation** BMF et BEF pour leur projet
- **Prendre les décisions finales** concernant le domaine sportif.
- **Faire le lien** avec les écoles, les collèges et les lycées.
- **Manager et organiser le travail** des salariés du club (BMF apprentissage, service civique, jardinier, ...)
- **Etre en contact avec le District et la Ligue**
- **Organiser et programmer les différentes journées de détection ou portes ouvertes** sur l'ensemble de la saison et par catégorie.



**Définir une politique
technique et sportive**



La politique technique et sportive

Une **politique technique et sportive** fixe les **orientations sportives** pour toutes les catégories et éducateurs du club.

Elle détermine les **objectifs sportifs** pour chaque catégorie, mais elle rappelle aussi en priorité le **code de bonne conduite** au sein du club.

Chaque éducateur doit donc faire en sorte **d'appliquer cette politique à la catégorie, ainsi qu'à l'équipe dont il a la charge.**

Chaque éducateur et dirigeant s'engagent à **respecter une charte.**

➔ Car ils sont les premiers garants des valeurs du club, des règles et du code interne qui caractérisent le club.

La **politique technique et sportive** doit tenir compte de **4 axes de développement** :

- le **projet du joueur**
- le **projet de l'éducateur**
- le **projet de jeu**
- l'**esprit du club**



Le but est de conserver ce qui fonctionne bien, puis de corriger et d'améliorer le reste !



Projet du joueur



Le projet du joueur

Pour répondre aux questions du projet du joueur....

PROJET DU
JOUEUR

A quel niveau de pratique
va évoluer le joueur ?

Combien d'entraînements
va réaliser le joueur ?

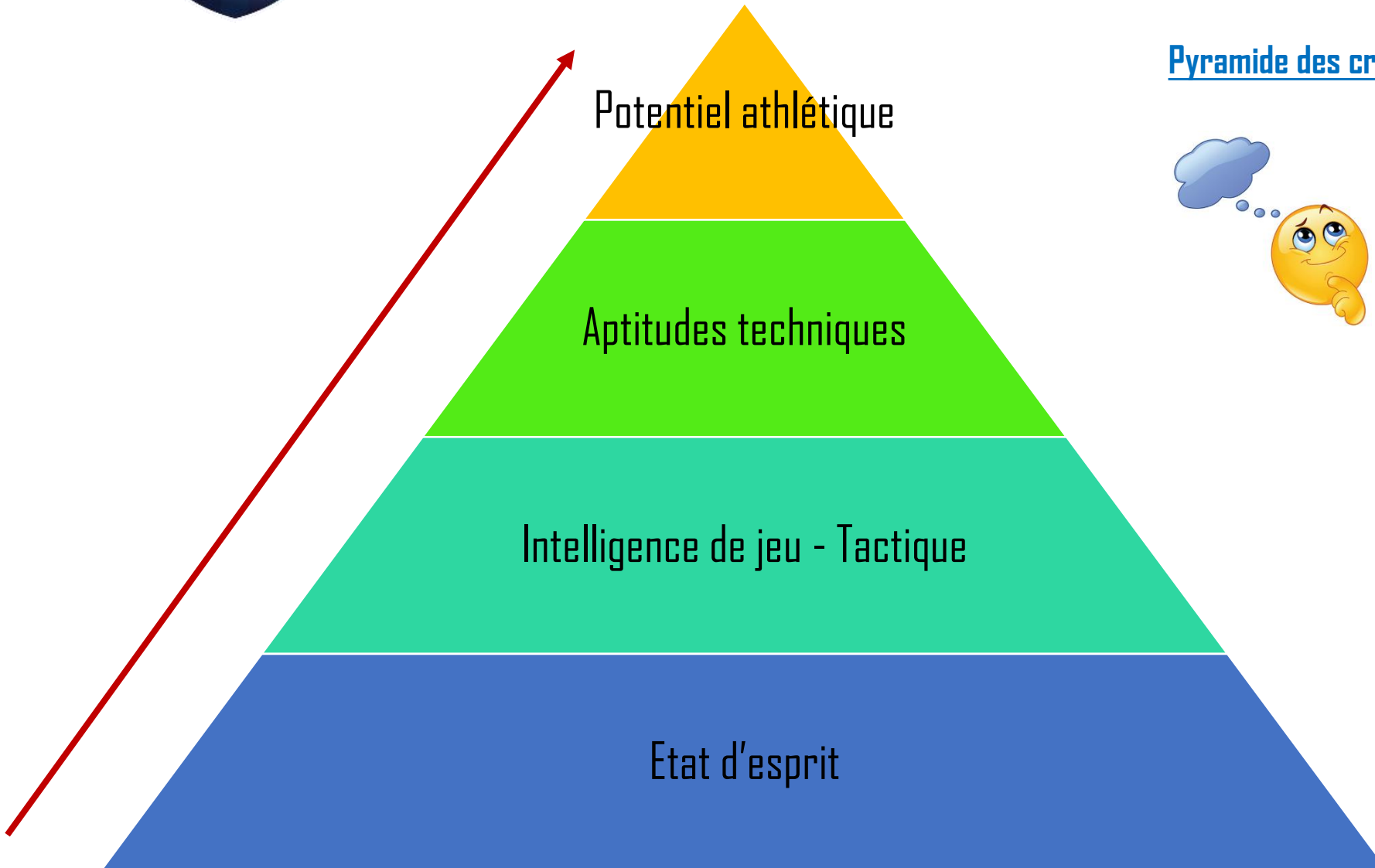
Quel va être la qualité des
entraînements ?

... le Responsable Technique doit :

- **Fixer les objectifs de développement** par catégorie d'âge
- **Mettre en place les programmations annuelles** approprié à chaque catégorie d'âge
- **Établir des moyens objectifs d'évaluation** (tests techniques et physiques)
- **S'assurer que les joueurs participent aux détections et aux compétitions** auxquelles ils sont invités (sélections départementales ou régionales) et reçoivent toutes les informations utiles sur celles-ci
- **Participer à la sélection et à l'évaluation des joueurs** et début de saison



Orientation de la DTN



Pyramide des critères de détections chez les jeunes :



Quels caractéristiques doivent avoir le « joueur de demain » ?





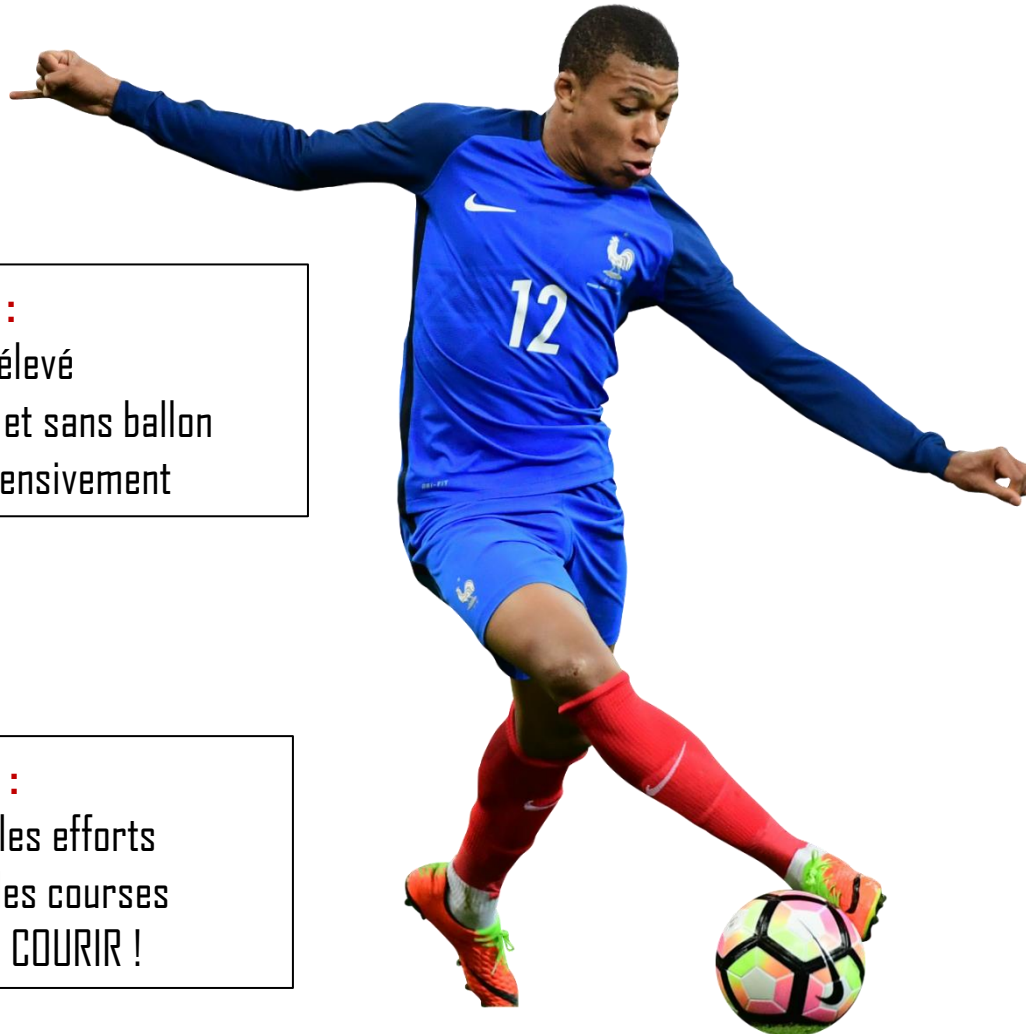
Le « joueur de demain »

TACTIQUE :

Sens tactique élevé
Intelligence de jeu avec et sans ballon
Offensivement et défensivement

PHYSIQUE :

Capacité à réitérer les efforts
Volume et intensité des courses
COURIR - COURIR - COURIR !



MENTAL :

Fort mental
Savoir gérer des émotions
Respect et comportement exemplaire

TECHNIQUE :

Grande maîtrise technique
Vitesse d'exécution gestuelle
Coordination

Avoir des joueurs qui savent jouer à 2 postes minimum !



Projet de l'éducateur



Le projet de l'éducateur

Pour répondre aux questions du projet l'éducateur

PROJET DE
L'EDUCATEUR

Quels connaissances et
compétences a l'éducateur ?

Quel diplôme possède t il ?

Quel équipe souhaite t il
entraîner ?

... le Responsable Technique doit :

- **Trouver les éducateurs pour chacune des équipes** et assigner ceux-ci au groupe d'âge et au niveau qui leur convient
- **Informé tous les éducateurs sur les possibilités de Formation FFF** (Formations théoriques et pratiques) et les **inciter à se perfectionner**
- **Organiser un certain nombre de réunions d'éducateurs** (l'idéal est d'en réaliser une par mois) pour discuter de développement technique
- **Aider les éducateurs à la mise en place et dans l'organisation de séances d'entraînements adaptées** à la catégorie et en fonction de sa programmation annuelle
- **Fournir des outils de référence** : livres, guide de l'éducateur, exercices de références, vidéos, articles de revues, ...
- **Faire un suivi de présence des joueurs aux matchs et entraînements** de chacune des catégories du club
- **Donner des commentaires constructifs** aux éducateurs à la suite de leurs séances d'entraînement pour les aider à améliorer la qualité de celles-ci
- **Faire le lien entre les entraîneurs du club et les parents**, et entre les entraîneurs du club et le Comité Directeur
- **Faire l'évaluation des entraîneurs du club** et soumettre un rapport au Comité Directeur.



Projet de jeu



Le projet de jeu

Pour répondre aux questions du projet de jeu

PROJET DE
JEU

Quel jeu voulons-nous
pratiquer ?

Comment devons-nous
occuper le terrain ?

Comment réagir à la perte du
ballon ?

Comment réagir suite à la
récupération du ballon ?

A quel moment et comment
déclenchons-nous un
pressing ?

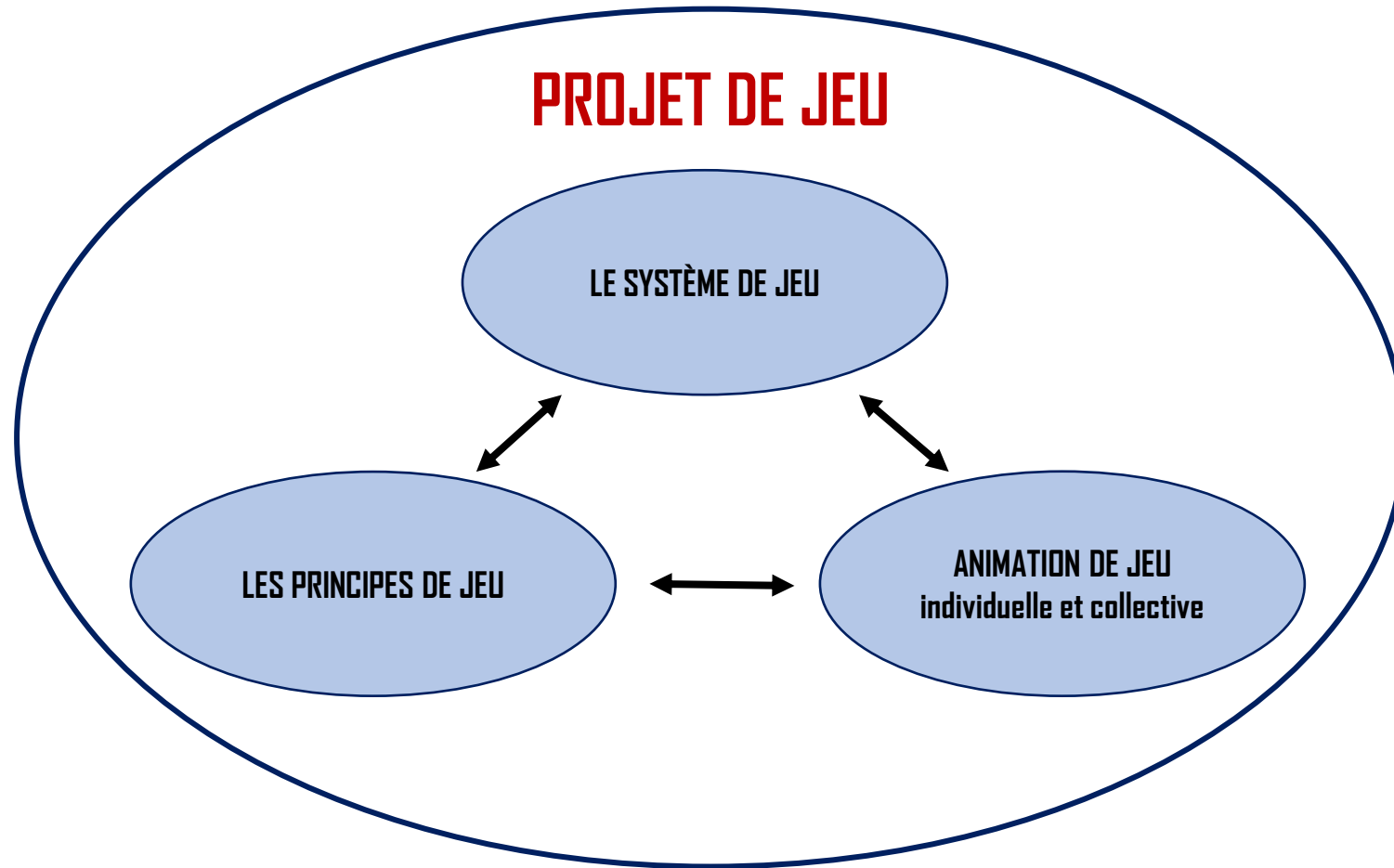
... le Responsable Technique doit :

- **Proposer une philosophie de jeu commune** pour avoir une ligne conductrice de la catégorie U11 jusqu'au U13 et des U14 jusqu'aux Séniors
- **Optimiser les différents paramètres** (tactique, technique, physique et mental) des jeunes joueurs dans un but de formation et de performances sportives
- **Choisir un système de jeu qui a un lien** entre le Foot à 8 et le Foot à 11
- **Etablir des principes de jeu** commun à toutes les catégories du club
- **Travailler les animation de jeu** lors des séances d'entraînement



Le projet de jeu est la manière de jouer sur le terrain. C'est en quelque sorte la « **marque de fabrique** » ou « **le style de jeu** » d'une équipe.

Le projet de jeu



Peu importe le système de jeu dans lequel on joue,
c'est la manière dont on l'anime qui est important dans le respect de nos principes de jeu »



L'esprit du club



L'esprit du club

La priorité pour un joueur, un éducateur ou même un dirigeant doit toujours être, dans cet ordre :

- 1- MON CLUB
- 2- MA CATEGORIE
- 3- MON EQUIPE

« Avant d'appartenir à une équipe, ou à une catégorie, on appartient d'abord à un club ! »



Etre fier de ses couleurs et prendre du PLAISIR à venir pratiquer le Football au sein du club !



L'esprit du club

POUR L'ECOLE DE FOOTBALL (de U6 à U13) :

- **Accueillir un maximum de licenciés**, c'est le football pour TOUS !
- **Donner un enseignement footballistique de qualité**, en mettant les principaux efforts sur les petites catégories.
- **Axer le travail technique** sur les catégories U11 et U13
- **Travailler dans chaque catégorie avec une programmation annuelle** qui a un lien avec les diverses catégories jeunes
- **Effectuer des groupes de niveaux** lors des entraînements par catégorie
- **Mettre en place des exercices de références** (U11-U13).
- **Ajouter une séance spécifique Futsal** hebdomadaire pour les catégories du foot réduit (U7 à U13).
- **Inculquer des valeurs solides à tous les joueurs**, en leur apprenant les grands principes du sport collectif et du « vivre ensemble » ainsi que les valeurs du club.
- **Transmettre l'amour du club** aux jeunes joueurs
- **Mettre en place des tests adaptés et réalisables** (conduite, jonglage) par les catégories U11 et U13.
- **Créer « un suivi du joueur »** à partir des U10 pour étudier l'évolution de chaque joueur au fur et à mesure des saisons.

Etre fier de ses couleurs et prendre du PLAISIR à venir pratiquer le Football au sein du club !



L'esprit du club

POUR LA FORMATION (de U14 à Séniors) :

- **Augmenter les niveaux de pratiques des jeunes** afin d'alimenter les équipes Séniors avec des joueurs de qualité d'ici quelques années
- **Travailler dans chaque catégorie avec une programmation annuelle** qui a un lien avec les diverses catégories jeunes
- **S'entraîner au minimum 2 à 3 fois par semaine** pour développer ou maintenir ses qualités physiques et techniques
- **Effectuer des groupes de niveaux** lors des entraînements par catégorie
- **Développer le spécifique au poste**
- **Mettre en place des tests adaptés et réalisables** (conduite, jonglage, endurance, vitesse) pour toutes les catégories (U14 à U18).
- **Créer « un suivi du joueur »** pour étudier l'évolution de chaque joueur au fur et à mesure des saisons.
- **Fidéliser les joueurs** au sein des catégories jeunes et séniors
- **Faire confiance aux jeunes joueurs** qui sortent de la Formation du club.
- **Les jeunes doivent évoluer à leur niveau**, ne pas avoir d'objectif imaginaire ou irréalisable,
- **L'équipe première doit être la vitrine du club**
- **Respecter une hygiène de vie cohérente** avec la pratique du Football

Etre fier de ses couleurs et prendre du PLAISIR à venir pratiquer le Football au sein du club !



Organigramme technique

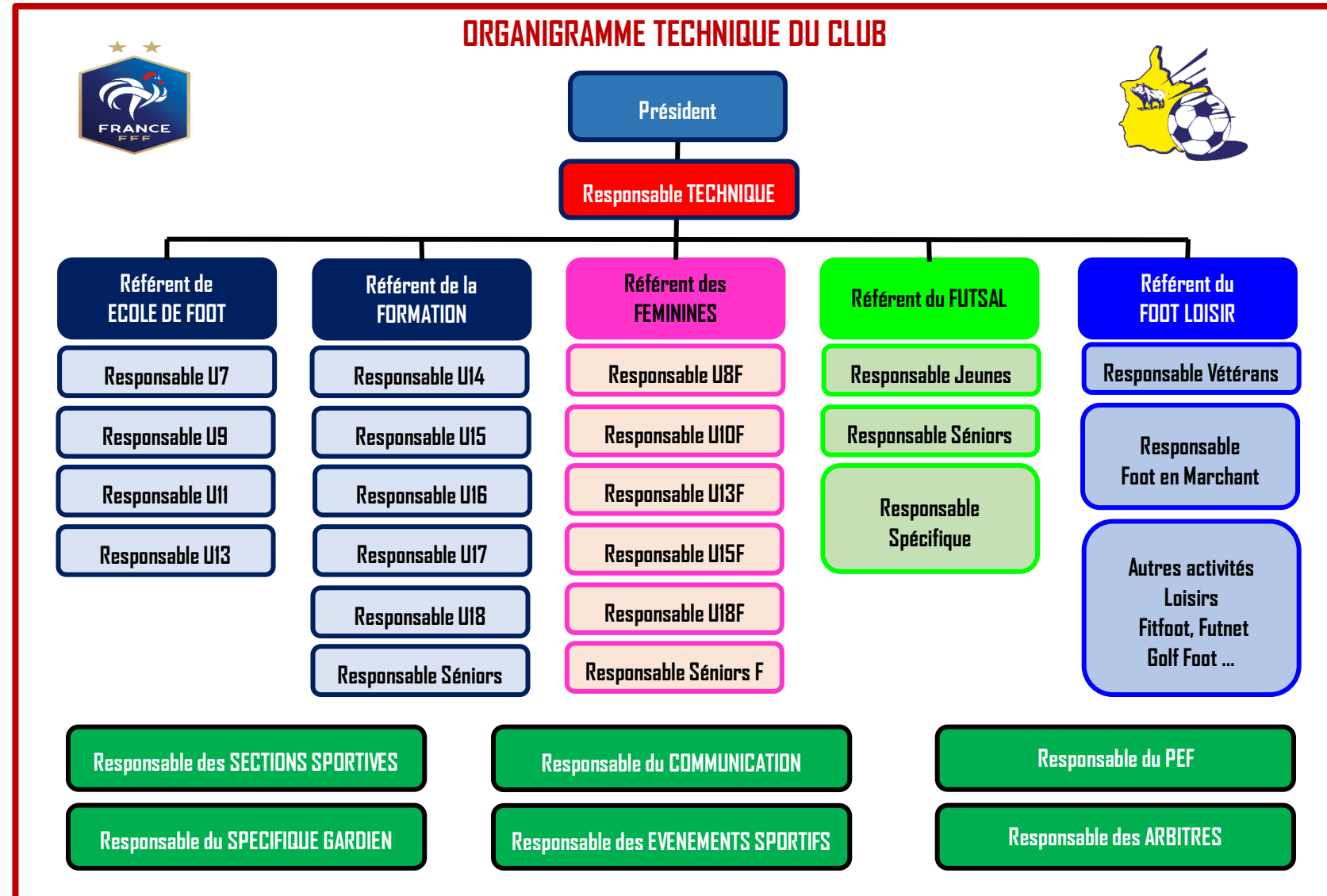


Organigramme technique du club

ORGANIGRAMME TECHNIQUE DU CLUB :

Il est important de bien choisir ses éducateurs, Privilégier :

- Des mamans et/ou papas formé au module U7 pour accompagner les jeunes U7 à U9.
- Vos meilleurs éducateurs BMF ou BEF dans vos catégories U11 à U13 car c'est à cet âge que les jeunes joueurs acquièrent le maximum de connaissances et compétences footballistiques.
- La compétence, la volonté et la disponibilité de chaque éducateur pour encadrer une équipe de Foot à 11.
- Des féminines qui s'occupent des équipes filles, le contact et la gestion est souvent plus simple.
- Des personnes intéressées par la pratique pour s'occuper des équipes Futsal
- D'anciens joueurs ou des personnes avec pour animer le Foot loisir au sein du club.





Statut Régional des Jeunes : obligations

Lors de la constitution de l'organigramme technique du club, il est également important veiller au statut régional des Jeunes pour choisir ses éducateurs afin de ne pas être en infraction.

Diplômes d'éducateurs obligatoire pour les équipes de Jeunes

Phase de transition : 2019-2020

Application : 2020-2021



A cause du COVID 19, application du texte repoussée d'une saison

	Saison 2019-2020	Saison 2020-2021
U15 Grand Est	Etre titulaire d'une Licence Technique Régionale BEF	Etre titulaire d'une Licence Technique Régionale BEF
R1 Jeunes	Etre titulaire d'une Licence Educateur Fédérale CFF2 ou CFF3 (selon la catégorie)	Etre titulaire d'une Licence Technique Régionale BMF
R2 et R3 Jeunes	Etre titulaire d'une Licence animateur Technique Module de la catégorie encadrée	Etre titulaire d'une Licence Educateur Fédérale CFF2 ou CFF3 (selon la catégorie)

Voté et validé en Assemblée Générale de la LGEF du 3 Novembre 2018



Statut Régional des Jeunes : obligations

STATUT REGIONAL DES JEUNES : OBLIGATIONS

Nombres d'équipes de jeunes engagées obligatoire pour les clubs en Séniors R1, R2 et R3

Phase de transition : 2019-2020
Application : 2020-2021

Article 1 - Les clubs dont l'équipe représentative senior dispute un championnat fédéral ou régional ont l'obligation d'engager dans les compétitions officielles de jeunes de leur district, de la ligue ou de la fédération, et ce, dans le respect de l'article 33 des règlements généraux de la FFF et de l'article 9 - alinéa 1 du règlement des championnats Nationaux :

- **3 équipes engagées en jeunes à 11 pour la R1,**
- **2 équipes engagées en jeunes à 11 pour la R2,**
- **1 équipe engagée en jeunes à 11 pour la R3.**

Ils devront en outre engager :

- **Pour la R1 3 équipes engagées en jeunes à 8 et 4 équipes en U7 ou U9**
- **Pour la R2 2 équipes engagées en jeunes à 8 et 3 équipes en U7 ou U9**
- **Pour la R3 1 équipes engagées en jeunes à 8 et 2 équipes en U7 ou U9**

Cas particulier des clubs dans les communes de moins de 2000 habitants : ces obligations sont ramenées à :

Pour la R1 à 2 équipes à 11, 2 équipes à 8 et 2 équipes en U7 U9

Pour la R2 à 1 équipe à 11, 1 équipe à 8 et 2 équipes en U7 U9

Pour la R3 à 1 équipe à 11, 1 équipe à 8 et 1 équipe en U7 U9

Toutes ces équipes doivent terminer leur championnat de **1^{re} et de 2^e phase**.

Deux équipes de football à 8 équivalent à une équipe à 11.

Deux équipes de football U7 ou U9 équivalent à une équipe à 8.

Pour les clubs de R1 ou de R 2, **une seule** équipe à onze peut être remplacée par deux équipes à 8.



Définir un mode de fonctionnement



Le mode de fonctionnement du club

Le mode de fonctionnement du club se définit par quatre aspects :

- **Un diagnostic des besoins** du club
- **Un repérage des connaissances et compétences**
- **Les rôles et missions** attribués à chacun
- **Planning de travail**

DE QUOI LE CLUB A BESOIN ?

QUI A LES COMPETENCES POUR S'OCCUPER DE... ?

QUI FAIT QUOI ?

QUAND ET COMMENT ?

Pour définir un mode de fonctionnement, il existe les différentes chartes du club :

- Du joueur
- De l'éducateur
- Du dirigeant accompagnateur
- Du parent



En exemple par la suite quelques exemples de mode fonctionnement à instaurer au sein de votre club !



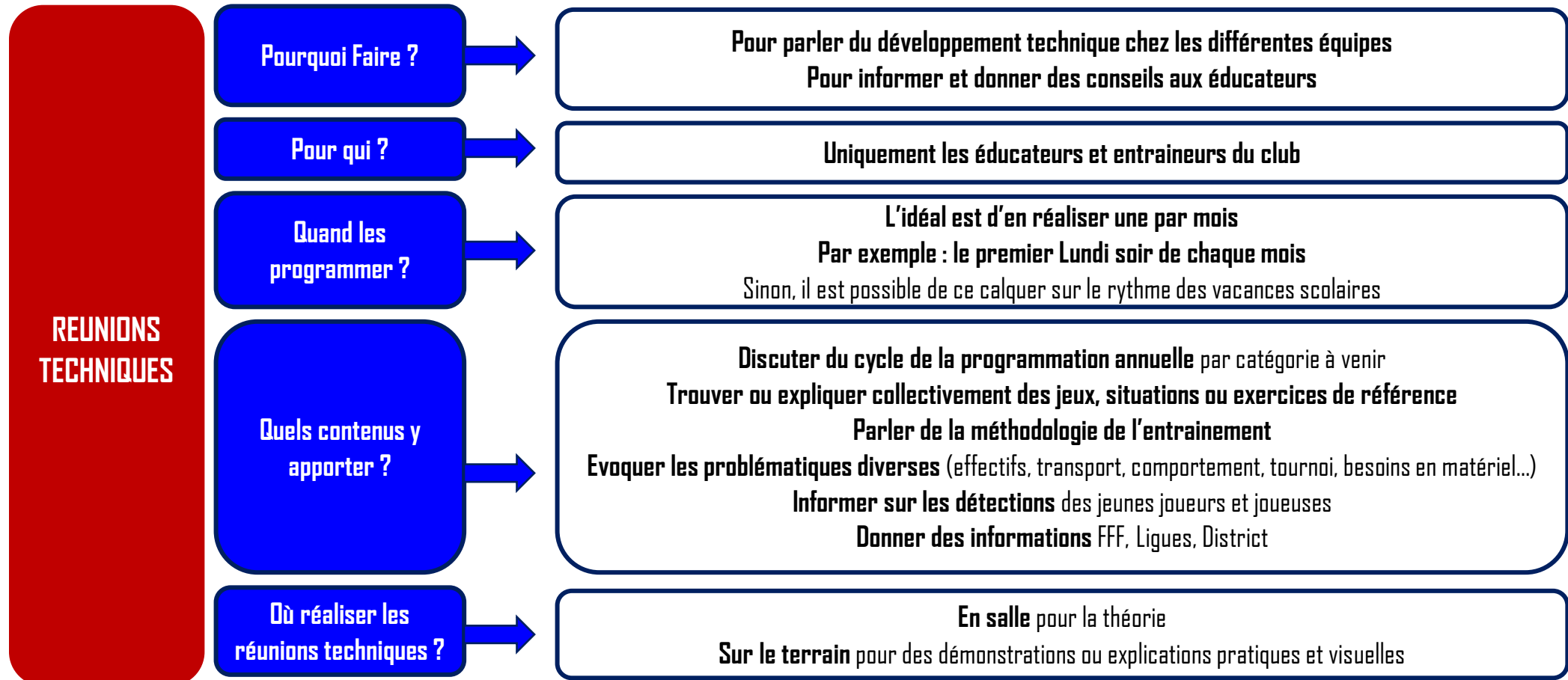
Mode de fonctionnement avec les éducateurs



Le mode de fonctionnement du club

Responsable Technique envers les éducateurs

Pour répondre aux questions suivantes, le Responsable Technique doit organiser un certain nombre de réunions d'éducateurs tout au long de la saison pour discuter du développement technique.



DATE	ORDRE DU JOUR			
	Contenus des réunions	Mettre en place d'une action PEF sur la thématique	Evènements District, Ligue	Réaliser un goûter pour les jeunes joueurs
AOUT	<ul style="list-style-type: none"> Rappeler des moyens mis en œuvre pendant la saison Projections et objectifs par catégorie sur la saison Présenter de l'organigramme technique Rappeler et expliquer les rôles et missions de chacun Organiser et répartir l'occupation des terrains pour l'entraînement Réaliser la réunion avec les parents et les joueurs 		<ul style="list-style-type: none"> Réunion des Responsables Technique Club 	
SEPTEMBRE	<ul style="list-style-type: none"> Discuter sur la programmation annuelle et les exercices à réaliser Expliquer la mise en place d'actions du PEF Préparer des journées portes ouvertes du Foot d'Animation Discuter sur la réalisation d'un stage club 	Apprendre à dire Bonjour et serrer la main	<ul style="list-style-type: none"> Rentrées du Foot d'Animation et Féminines Début des Championnats 	Goûter de Rentée
OCTOBRE	<ul style="list-style-type: none"> Discuter sur la programmation annuelle et les exercices à réaliser Mettre en place le stage club pendant les vacances scolaire 	Apprendre à faire son sac pour venir au foot bien équiper	<ul style="list-style-type: none"> Finale de Détection U15 	
NOVEMBRE	<ul style="list-style-type: none"> Discuter sur la programmation annuelle et les exercices à réaliser Explication du Futsal hivernal Organiser et prévoir les tournois Futsal Organiser et prévoir les matchs amicaux pendant la trêve 	Apprendre les règles du jeu Sensibiliser sur l'arbitrage (au centre et à la touche)	<ul style="list-style-type: none"> Assemblée Générale District 	Goûter d'Halloween
DECEMBRE	<ul style="list-style-type: none"> Discuter sur la programmation annuelle et les exercices à réaliser Bilan des équipes à la mi saison Problèmes rencontrés lors de la première phase Remédiations aux problèmes potentiels 	Sensibiliser sur la connaissance du club (organigramme et rôles) Avoir l'esprit club	<ul style="list-style-type: none"> Début du Futsal 	Goûter de Noel

DATE	ORDRE DU JOUR			
	Contenus des réunions	Mettre en place d'une action PEF sur la thématique	Evènements District, Ligue	Réaliser un goûter pour les jeunes joueurs
JANVIER	<ul style="list-style-type: none"> Présenter les vœux pour la nouvelle année Présentation des objectifs des catégories et du PEF 2^{ème} phase Réunion avec les parents et les joueurs 	Identifier sur l'importance de faire le tri des déchets		Goûter de l'Épiphanie
FEVRIER	<ul style="list-style-type: none"> Discuter sur la programmation annuelle et les exercices à réaliser Organiser et prévoir les tournois de fin de saison 	Avoir une bonne hygiène de vie (s'alimenter, s'hydrater et bien dormir)	<ul style="list-style-type: none"> Réunion des Responsables Technique Club Finales du Futsal 	Goûter de la Chandeleur
MARS	<ul style="list-style-type: none"> Discuter sur la programmation annuelle et les exercices à réaliser Aperçu de la qualité de jeu des joueurs par catégorie Pister certaines recrues par catégorie 	Supporter son équipe en respectant les autres	<ul style="list-style-type: none"> Finale de Détection U14 Début des Championnats 	
AVRIL	<ul style="list-style-type: none"> Discuter sur la programmation annuelle et les exercices à réaliser Revu d'effectif pour la saison prochaine Mettre en place le stage club pendant les vacances scolaire 	Sensibiliser sur les gestes de premiers secours	<ul style="list-style-type: none"> Finale du Festival U13 	Goûter de Pâques
MAI	<ul style="list-style-type: none"> Discuter sur la programmation annuelle et les exercices à réaliser Préparation de la saison suivante (vœux des éducateurs, effectifs prévisionnels...) Mise en place de Journées de Détection ou Portes Ouvertes 	Sensibiliser sur les méfaits de l'alcool et des drogues	<ul style="list-style-type: none"> Finale de Détection U13 Finale de Jour de Coupe U11 Finale Concours U11 et U12 Semaine du Foot Féminin 	Goûter de fin de saison
JUIN	<ul style="list-style-type: none"> Bilan de la saison écoulée Présentation de l'organigramme Décision pour l'engagement des équipes par catégories pour la saison à venir. Recrutement ou non ? Bilan de PEF Réunion avec les parents et les joueurs 		<ul style="list-style-type: none"> Journée Nationale des Débutants Finales de Coupes Matches des joueurs sélectionnés Assemblée Générale District 	Barbecue éducateurs, parents et joueurs



Mode de fonctionnement avec les joueurs



Le mode de fonctionnement du club

Responsable Technique envers les joueurs

PRESENTATION AUX JOUEURS DE CE QU'ILS DOIVENT REALISER :

Arriver avant l'heure d'entraînement ou de match

- **5 à 10 min avant le début d'entraînement** en tenue sur le terrain pour commencer à l'heure
- **5 min avant de partir pour un match à l'extérieur** en tenue du club pour démarrer à l'heure => on part à l'heure (sauf exception)
- **Rendez vous 1h avant dans le vestiaire** pour les matchs à domicile,

Dire « bonjour », « au revoir et merci »

- **Saluer** dès votre arrivée avec une poignée de main les joueurs, les éducateurs ainsi que les parents du club
- **On dit bonjour** dès que l'on arrive dans un club **et on remercie** lorsqu'on s'en va
- **Les vestiaires** occupés doivent être nettoyés, et être **laisser propres** lorsqu'on repart.

Avoir son matériel

- **Apporter votre gourde** remplie d'eau et **ses protèges tibias**
- **Avoir les crampons** (moulés et visés) adapté aux conditions climatiques et aux surfaces de jeu





Le mode de fonctionnement du club

Responsable Technique envers les joueurs

PRESENTATION AUX JOUEURS DE CE QU'ILS DOIVENT REALISER :

La constitution des entraînements, ainsi que la composition des équipes sont les choix de l'entraîneur.

- On accepte ses décisions quelles qu'elles soient.
- Le matériel mis à disposition doit être maintenu en état, ramassé et rangé à la fin de la séance.

Communication des informations et convocations :

- Les convocations pour le match du weekend seront **affichées sur le (tableau, groupe Facebook...), le (Vendredi ou Samedi matin) au plus tard**
- Lors de chaque match, se présenter **OBLIGATOIREMENT** en tenue de survêtement du club

En cas d'absence, prévenir l'éducateur par SMS (avec la raison)

« Bonjour Coach, je ne serais pas présent à l'entraînement de mercredi, car je suis malade. »





Le mode de fonctionnement du club

Responsable Technique envers les joueurs

PREVOIR OBLIGATOIREMENT DANS VOTRE SAC :



Paire de baskets



Protèges tibias



Serviette + gel douche
pour la douche



Paire de crampons



Gourde remplie d'eau
ou bouteille



Mode de fonctionnement avec les parents



Le mode de fonctionnement du club

Responsable Technique envers les parents

UNE REUNION DE DEBUT DE SAISON :

- Présentation de l'encadrement en charge des équipes
- Donner les coordonnées
- Les lieux et horaires des entraînements
- Le déroulement des plateaux, des critères et des matchs
- Présenter le mode de fonctionnement (le règlement intérieur du club)

UNE REUNION A LA TREVE :

- Dresser un état des lieux des résultats sportifs des équipes à la mi saison
- Faire le point sur le comportement, les déplacements des équipes
- Redéfinir la ligne de conduite pour la deuxième phase

UNE REUNION EN FIN DE SAISON :

- Établir le bilan sportif de la saison
- Participer à un barbecue convivial et tournoi enfants-parents





Organiser au mieux la saison



Organiser au mieux la saison

LE RESPONSABLE TECHNIQUE DOIT ORGANISER LA SAISON EN :

- Référençant l'ensemble des éducateurs et dirigeants avec leurs coordonnées
- Ayant un aperçu sur le planning des entraînements et matchs pour toutes les catégories
- Établissant les créneaux d'entraînements hebdomadaires pour toutes les catégories

LE RESPONSABLE TECHNIQUE DOIT PROGRAMMER LA SAISON SELON LES DIFFERENTS CRITERES :

- Les dates de réunions techniques, de joueurs, de parents et de Comité Directeur
- Les dates de plateaux critériums et championnats jeunes et seniors dans toutes les pratiques (Football, Féminines, Futsal et Foot Loisirs)
- Les dates de tournois pour les diverses catégories
- Les dates d'évènements du club (loto, belote, repas dansant, tournoi FIFA,...)





Rappel des catégories

Catégories	U6	U7	U8	U9	U10	U11	U12	U13	U14	U15	U16	U17	U18	Séniors
Joueurs nés en	2016	2015	2014	2013	2012	2011	2010	2009	2008	2007	2006	2005	2004	2003 et avant
Scolarité	GS	CP	CE1	CE2	CM1	CM2	6ème	5ème	4ème	3ème	2nd	1ère	Term	
Offre de pratique Garçon	Plateaux U7 Foot à 4		Plateaux U9 Foot à 5		Critérium U11 Foot à 8		Championnat U13 Foot à 8			Championnat U16 Foot à 11		Championnat U18 Foot à 11		
Offre de pratique Féminine	Plateau U8F Foot à 4						Critérium U13F Foot à 8						Championnat U18F Foot à 11	
			Plateau U10F Foot à 5						Championnat U15F Foot à 8					

Le lien entre la **CATEGORIE** et la **SCOLARITE** doit vous aider dans la construction et élaboration de vos séances.

Petit rappel : **L'ENFANT N'EST PAS UN ADULTE EN MINIATURE** car il ne dispose pas des aptitudes psychologiques et physiques de celles de l'adulte. C'est pourquoi l'entraînement doit être adapté à ses caractéristiques.



Coordonnées du District



ADRESSE DU SIEGE :

District Haute Marne de Football
46 rue de la Chavoie – Brottes
52000 CHAUMONT



LE CONSEILLER TECHNIQUE DEPARTEMENTAL :



Romain OFFROY

roffroy@districtfoot08.fff.fr